



# Tillæg nr. 1 til Spildevandsplan 2018-2027

Etablering af regn- og spildevands-  
ledninger ved Smedegyden m.fl.  
i Tommerup

Februar 2019



ASSENS  
KOMMUNE

## Indholdsfortegnelse

1. Indledning .....	2
2. Offentliggørelse og vedtagelse .....	2
3. Status .....	2
4. Planlagte tiltag .....	3
5. Grundejere – der berøres af projektet .....	3
6. Tidsplan .....	4
7. Lovgrundlag .....	4
8. Forhold til øvrig planlægning .....	5
9. Screening for miljøvurdering .....	5

## 1. Indledning

Tillæg nr. 1 til Spildevandsplan 2018 – 2027 omfatter etablering og omlægning af regn- og spildevandsledninger i den sydøstlige del af Tommerup. Området er separatkloakeret, og tag- og overfladevand ledes i dag til det rørlagte vandløb Rævedams afløbet. I forbindelse med åbning og genslyngning af Rævedams afløbet er det nødvendigt at etablere nye regn- og spildevandsledninger, da regnvandet i dag ledes til det rørlagte vandløb.

Formålet med Tillæg nr. 1 er, at etablere nye regn- og spildevandsledninger i området ved Møllebakken, Smedegyden, Bystævnevej, Kirkebjerg og Skolevej samt et tørt regnvandsbassin vest for Nyvej.

Tillæg nr. 1 til Spildevandsplan 2018 – 2027 beskriver planerne for realisering af første delprojekt i Regnvandsplan for Tommerup, som er udarbejdet for at ruste byen og landskabet til bedre at kunne håndtere fremtidens oversvømmelser som følge af øgede nedbørsmængder.

Regnvandsplanen er udarbejdet i samarbejde med Assens Forsyning A/S. Planen beskriver tiltag, som skal gennemføres, for at sikre overholdelse af serviceniveauet for regnvand i kloaksystemet samt tiltag til klimatilpasning af boligområder.

Første delprojekt i regnvandsplanen omfatter ud over tiltagene i Tillæg nr. 1 også genåbning af ca. 1.200 meter eksisterende rørlagt vandløb (Rævedams afløbet) gennem Tommerup samt etablering af 3 nye regnvandsbassiner, udvidelse af et eksisterende bassin. De 3 nye regnvandsbassiner fremgår allerede af den gældende Spildevandsplan 2018 – 2027.

Da afløbssystemet ændres i projektområdet, skal der udarbejdes et tillæg til spildevandsplanen, jf. § 5 i spildevandsbekendtgørelsen. Tillægget til spildevandsplanen vedtages med hjemmel i § 32 i miljøbeskyttelsesloven.

## 2. Offentliggørelse og vedtagelse

Efter Byrådets godkendelse af Forslag til Tillæg nr. 1 offentliggøres tillægget på kommunens hjemmeside i en periode på 8 uger, hvor der er mulighed for at komme med bemærkninger til tillægget. Ejere af ejendomme der berøres af tillægget vil modtage direkte besked.

Efter behandling af eventuelle indkomne bemærkninger til planforslaget kan Byrådet vedtage tillægget endeligt. Vedtagelsen offentliggøres på kommunens hjemmeside og kan ikke påklages til anden administrativ myndighed. Planen kan indbringes for domstolen efter de generelle regler om domsprøvelse jf. miljøbeskyttelseslovens § 101, stk.1.

Byrådet har godkendt Forslag til Tillæg nr. 1 til Spildevandsplan 2018 – 2027 den 19. december 2018. Offentliggørelsen har fundet sted i perioden 20. december 2018 til 14. februar 2019 (8 uger). Tillæg nr. 1 til Spildevandsplan 2018 – 2027 er endelig vedtaget i Byrådet 27. februar 2019.

## 3. Status

Det område, som er omfattet af dette spildevandsplantillæg anvendes i dag som hhv. separatkloakeret boligområde og landbrugsareal og er delvist omfattet af Spildevandsplan 2018 – 2027. Området fremgår af bilag 2.

### **Spildevand**

Spildevandet fra området afledes i dag til Holmehave Renseanlæg syd for Tommerup by.



### **Regnvand**

Tag- og overfladevand fra området afledes i dag urensset og uforsinket til det rørlagte vandløb Rævedamsafløbet. Rævedamsafløbet har forbindelse til Odense Å via Lille Holmehave Bæk og Holmehave Bæk.

Rævedamsafløbet modtager i dag regnvand fra separatkloakerede oplande, private udledninger samt dræn fra dyrkede arealer i oplandet til vandløbet.

## **4. Planlagte tiltag**

Tillæg nr. 1 til Spildevandsplan 2018 – 2027 omfatter etablering og omlægning af regnvands- og spildevandsledninger i den sydøstlige del af Tommerup.

Matrikler som er omfattet af Tillæg nr. 1, fremgår af bilag 1.

### **Spildevand**

Boligområderne er beliggende i oplandet til Holmehave Renseanlæg og er i Spildevandsplan 2018 – 2017 udlagt som separatkloakeret. Tillæg nr. 1 ændrer ikke på dette forhold eller på mængden af spildevand, der ledes til Holmehave Renseanlæg. Der skal således ikke ansøges om ny udledningstilladelse til renselanlægget.

### **Regnvand**

I forbindelse med genåbning af vandløbet Rævedamsafløbet er det nødvendigt at etablere nye regn- og spildevandsledninger i den sydlige del af Tommerup, da regnvandet i dag ledes til det rørlagte vandløb.

Tag- og overfladevand fra de regnvandskloakerede oplande vil fremadrettet blive ledt til rensning og forsinkelse i regnvandsbassiner inden udledning til det genåbnede vandløb Rævedamsafløbet. I forbindelse med udskiftning af ledninger i Nyvej etableres der et nyt tørbassin. Der ud over etableres 3 nye regnvandsbassiner samt udvidelse af et eksisterende bassin. Bassinerne skal håndtere tag- og overfladevand fra størstedelen af Tommerup. Bassiner og deres oplande fremgår af bilag 2.

Tiltagene i Tillæg nr. 1 vil ikke medføre en øget udledning af tag- og overfladevand til Rævedamsafløbet, men vil i stedet sikre rensning og forsinkelse af regnvandet inden udledning til gavn for tilstanden i vandløbet.

Der skal søges om ny udledningstilladelse til de separate regnvandsudløb som renoveres/ændres i forbindelse med projektet, jf. miljøbeskyttelsesloven.

## **5. Grundejere – der berøres af projektet**

Dette tillæg giver det juridiske grundlag for Assens Spildevand A/S til at kunne tinglyse de nødvendige deklARATIONER i forbindelse med etablering af kloakledninger, bygværker, bassiner mv., og for Assens Kommune til at kunne stille krav om tilslutning af regn- og spildevand til Assens Spildevand A/S' afløbssystemer.

De matrikler, der berøres af projektet i forbindelse med etablering af regn- og spildevandsledninger er angivet på bilag 1. Assens Forsyning A/S tager kontakt til de berørte lodsejere med henblik på indgåelse af erstatningsaftaler.

Assens Forsyning A/S vil søge at indgå frivillige aftaler med lodsejere, men Assens Kommune kan, jf. miljøbeskyttelseslovens § 58, i nødvendigt omfang, ekspropriere til fordel for spildevandsanlæg.

Byrådet i Assens Kommune erklærer, at man med henblik på at gennemføre nærværende plan, er indstillet på at foretage de fornødne arealerhvervelser, samt erhvervelser af rådigheder ved ekspropriation i overensstemmelse med reglerne i lov om miljøbeskyttelse.

## 6. Tidsplan

Ændringer af de eksisterende regn- og spildevandsledninger samt etablering af bassiner forventes afsluttet i 2019.

## 7. Lovgrundlag

Administration af kommunens spildevandsforhold sker med udgangspunkt i følgende love og bekendtgørelser:

- Miljøbeskyttelsesloven - Bekendtgørelse af lov om miljøbeskyttelse, LBK nr. 1121 af 3. september 2018.
- Spildevandsbekendtgørelsen - Bekendtgørelse om spildevandstilladelser m.v. efter miljøbeskyttelsesloven kapitel 3 og 4, BEK nr. 1469 af 12. december 2017.
- Vandsektorloven - Lov om vandsektorens organisering og økonomiske forhold, LOV nr. 469 af 12. juni 2009.
- Betalingsloven - Bekendtgørelse af lov om betalingsregler for spildevandsforsyningsselskaber m.v., LBK nr. 633 af 7. juni 2010.
- Miljøvurderingsloven - Bekendtgørelse af lov om miljøvurdering af planer og programmer og af konkrete projekter (VVM), LBK nr. 1225 af 25. oktober 2018.
- Miljømålsloven - Bekendtgørelse af lov om miljømål mv. for internationale naturbeskyttelsesområder, LBK nr. 119 af 26. jan. 2017.
- Bekendtgørelse om miljømål for overfladevandområder og grundvandsforekomster, BEK nr. 1522 af 15. december 2017.
- Bekendtgørelse om indsatsprogrammer for vandområdedistrikter, BEK nr. 1521 af 15. december 2017.
- Bekendtgørelse om krav for til udledning af forurenende stoffer til vandløb, søer, overgangsvande, kystvande og havområder, BEK nr. 1433 af 21. november 2017.
- Habitatbekendtgørelsen – Bekendtgørelse om udpegning og administration af internationale naturbeskyttelsesområder samt beskyttelse af visse arter, BEK nr. 1240 af 24. oktober 2018.
- Slambekendtgørelsen - Bekendtgørelse om anvendelse af affald til jordbrugsformål, BEK nr. 1001 af 27. juni 2018.
- Badevandsbekendtgørelsen - Bekendtgørelse om badevand og badeområder. BEK nr. 917 af 27. juni 2016.
- Medfinansieringsbekendtgørelsen – Bekendtgørelse om spildevandsforsyningsselskabers medfinansiering af kommunale og private projekter vedrørende tag- og overfladevand, BEK nr. 159 af 26. februar 2016.
- Bekendtgørelse om afdragsordninger, fristfastsættelse for spildevandshåndtering og tilslutningsbidragets forfaldstidspunkt, BEK nr. 108 af 29. januar 2015.
- Forvaltningsloven – Bekendtgørelse af forvaltningsloven, LBK nr. 433 af 22. april 2014.

## 8. Forhold til øvrig planlægning

Tillæg nr. 1 til Spildevandsplan 2018 – 2027 må ikke stride imod de nationale vandområdeplaner med tilhørende bekendtgørelser samt kommuneplanen og lokalplaner. Herudover er der udarbejdet og vedtaget en regnvandsplan for hele Tommerup, som udstikker retningslinjer for fremtidig håndtering af regnvand i byen.

Tillæg nr. 1 vurderes at være i overensstemmelse med ovenstående planer.

## 9. Screening for miljøvurdering

Assens Kommune har udført en screening af Tillæg nr. 1 til Spildevandsplan 2018 – 2027. Tiltagene i planen vurderes ikke at have en væsentlig indvirkning på miljøet. Der forventes snarere, at være en samlet miljømæssig gevinst forbundet med gennemførelse af tiltagene i planen, idet tag- og overfladevand fra store dele af Tommerup ikke længere vil blive udledt urensset og uforsinket til Rævedams afløbet og dermed bidrage til forbedring af tilstanden i vandløbet. Der ændres ikke på håndteringen af spildevand fra kloaklandet.

På baggrund af screeningen vurderes det derfor, at der ikke skal udarbejdes en miljøvurdering af Tillæg nr. 1 til Spildevandsplan 2018 – 2027 for Assens Kommune.

## Bilag 1

### Berørte matrikler – etablering af ledninger

Matrikler der berøres af tiltagene i Tillæg nr. 1 i forbindelse med etablering af ledninger.

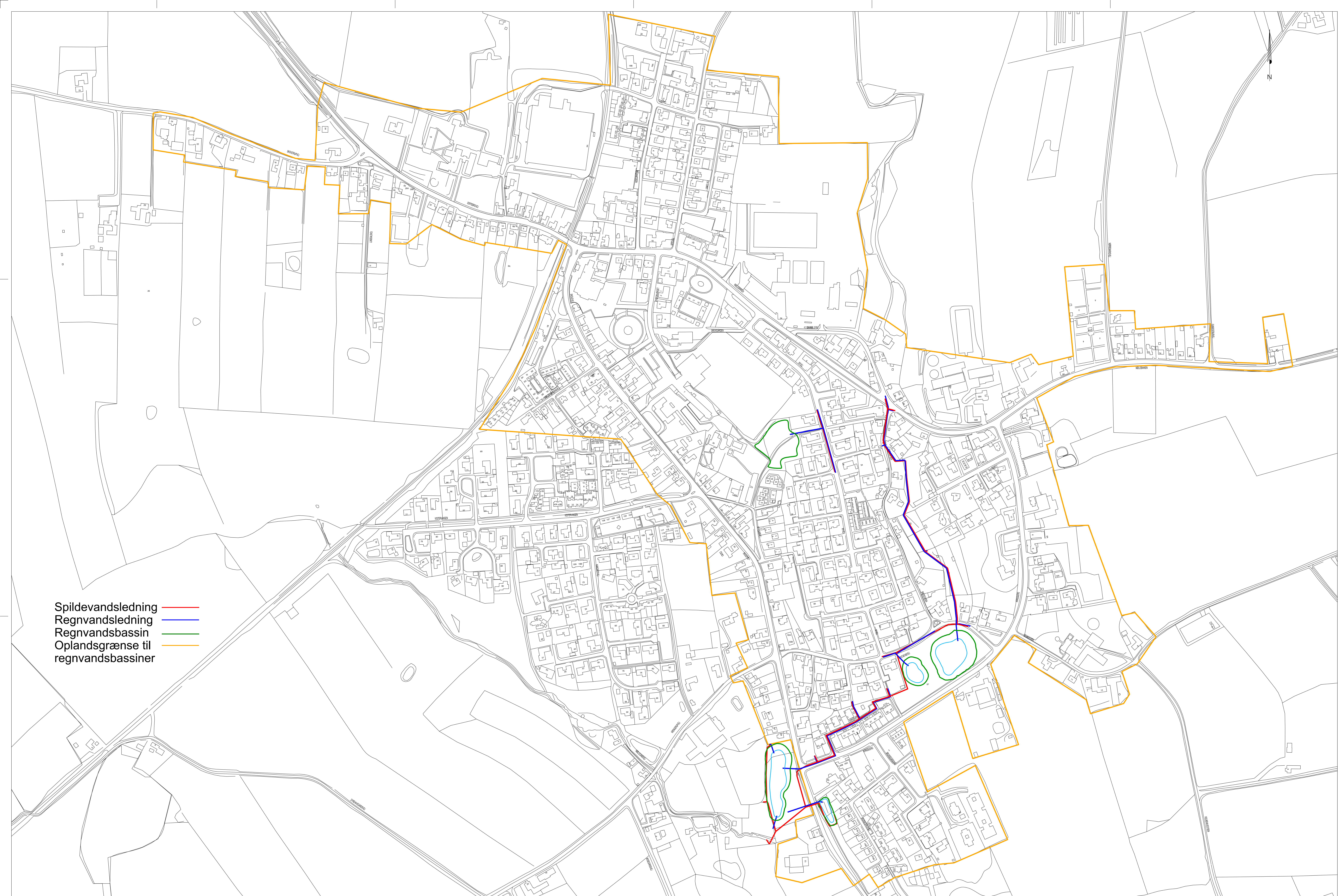
Matrikelnummer	Ejerlav	Matrikelnummer	Ejerlav
10ax	Tommerup By, Tommerup	53k	Tommerup By, Tommerup
10ay	Tommerup By, Tommerup	53t	Tommerup By, Tommerup
10az	Tommerup By, Tommerup	6at	Tommerup By, Tommerup
10aø	Tommerup By, Tommerup	7000a	Tommerup By, Tommerup
10s	Tommerup By, Tommerup	7000am	Tommerup By, Tommerup
112b	Tommerup By, Tommerup	7000b	Tommerup By, Tommerup
119b	Tommerup By, Tommerup	7000ba	Tommerup By, Tommerup
119d	Tommerup By, Tommerup	7000c	Tommerup By, Tommerup
119m	Tommerup By, Tommerup	7000m	Tommerup By, Tommerup
11c	Tommerup By, Tommerup	7000æ	Tommerup By, Tommerup
11m	Tommerup By, Tommerup	7000e	Tommerup By, Tommerup
12dx	Tommerup By, Tommerup	77af	Tommerup By, Tommerup
12dy	Tommerup By, Tommerup	77al	Tommerup By, Tommerup
46a	Tommerup By, Tommerup	77h	Tommerup By, Tommerup
48e	Tommerup By, Tommerup	77i	Tommerup By, Tommerup
48f	Tommerup By, Tommerup	77k	Tommerup By, Tommerup
48g	Tommerup By, Tommerup	77ø	Tommerup By, Tommerup
53ak	Tommerup By, Tommerup	9aæ	Tommerup By, Tommerup
53i	Tommerup By, Tommerup		

### Berørte matrikler – etablering af regnvandsbassiner

Matrikler der berøres af tiltagene i Tillæg nr. 1 i forbindelse med etablering af regnvandsbassiner.

Matrikelnummer	Ejerlav
53t	Tommerup By, Tommerup





Spildevandsledning ————  
 Regnvandsledning ————  
 Regnvandsbassin ————  
 Oplandsgrænse til regnvandsbassiner ————

Bilag 2. Kort over område hvor der etableres nye regn- og spildevandsledninger.