



**Tillæg nr. 3 til Spildevandsplan 2018-2027**  
Etablering af nyt regnvandsbassin  
og afskærende regnvandsledninger i Tommerup Stationsby

**April 2020**



**ASSENS**  
KOMMUNE

## Indholdsfortegnelse

1. Indledning .....	2
2. Offentliggørelse og vedtagelse .....	4
3. Status .....	5
4. Planlagte tiltag .....	5
5. Grundejere, der berøres af projektet .....	8
6. Tidsplan .....	9
7. Lovgrundlag .....	10
8. Forhold til øvrig planlægning .....	11
9. Screening for miljøvurdering .....	11

## 1. Indledning

Tillæg nr. 3 til Spildevandsplan 2018 – 2027 omfatter planlægning for et nyt regnvandsbassin i den nordlige del af Tommerup Stationsby samt etablering af afskærende ledninger til afledning af regnvand i den østlige del af Tommerup Stationsby mv.

I Spildevandsplan 2018-2027 for Assens Kommune er planlagt et nyt 3-delt regnvandsbassin i Tommerup Stationsby (benævnt Bassin Øst i nærværende tillæg, jf. figur 1.1). Dette bassin placeres øst for det nord/sydgående jernbanespor i den østlige del af byen. Med dette tillæg planlægges etablering af endnu et bassin i Tommerup Stationsby (benævnt Bassin Nord i nærværende tillæg, jf. figur 1.2). Dette bassin planlægges lokaliseret nord for kommunevejen Østerbro. Desuden planlægges etablering af afskærende ledninger til afledning af regnvand fra de separatkloakerede områder i den østlige og nordlige del af Tommerup Stationsby til de planlagte regnvandsbassiner, Bassin Øst og Bassin Nord.

Tillæg nr. 3 beskriver planerne for realisering af tiltag i delområde Øst og Nord i "Regnvandsplan for Tommerup Stationsby", som er vedtaget af Assens Byråd i november 2019. Regnvandsplanen indeholder en lang række tiltag, der skal gøre byen mere robust overfor fremtidige regnhændelser og oversvømmelser og samtidig bidrage til at gøre byen endnu mere attraktiv som bosætningsby. Regnvandsplanen er bygget op om "Det Blå Koncept", som bl.a. omfatter nye bassiner til opsamling og rensning af regnvand, større afskærende ledninger, områder med lokal afledning af regnvand (LAR) og nyt forløb for dele af Brende Å.

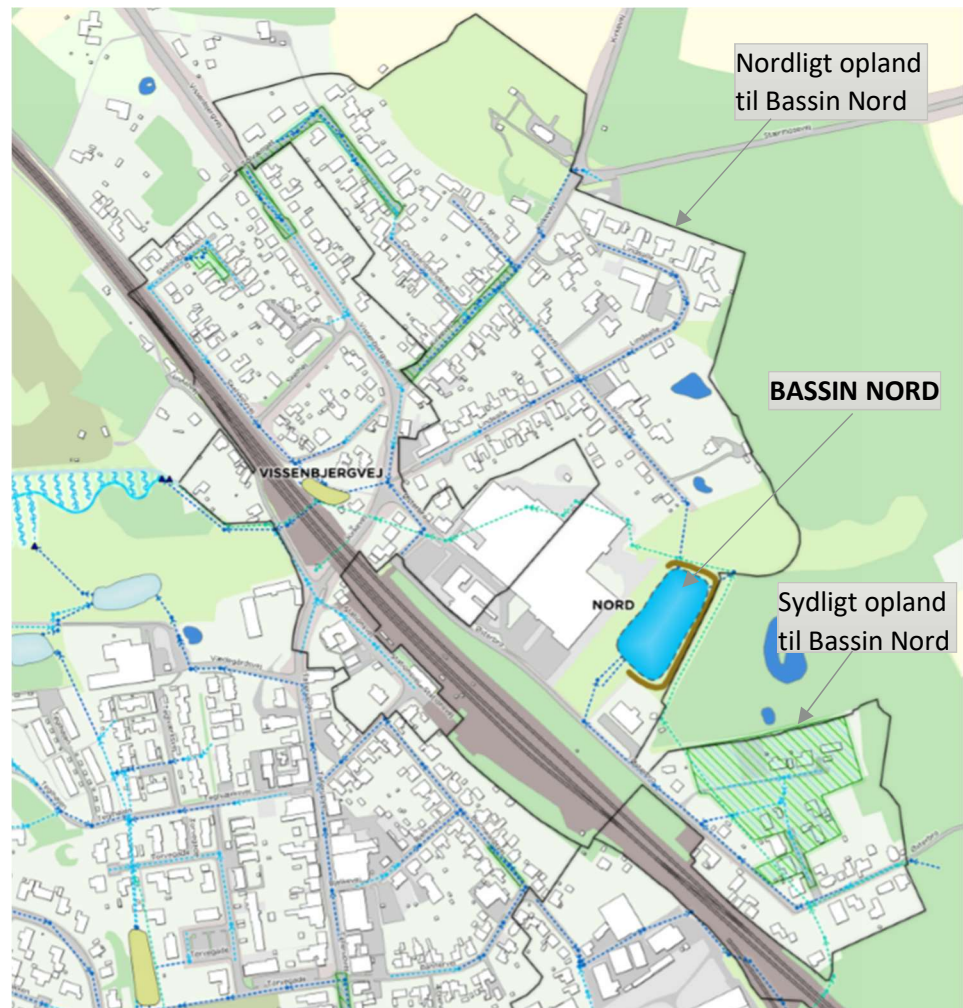
Tillæg nr. 3 omfatter etablering af nyt regnvandsbassin, etablering af to nye udløb til den rørlagte del af Brende Å, etablering af afskærende regnvandsledninger, nedlæggelse af 3 eksisterende regnvandsbassiner i den østlige del af byen samt nedlæggelse af 3 eksisterende udløb til Brende Å. Spildevandsplantillæggets kortdel fremgår af bilag 1.

Nærværende Tillæg nr. 3 benævnes "Etablering af nyt regnvandsbassin og afskærende regnvandsledninger i Tommerup Stationsby".

Figur 1.1 : Oversigtskort med angivelse af planlagt 3-delt bassin (Bassin Øst) i den østlige del af Tommerup Stationsby, opland til bassinet (markeret med sort linje) samt eksisterende (lyseblå) og planlagte (blå) afskærende regnvandsledninger til bassinet. Tre eksisterende bassiner nedlægges (blå skravering). Kortudsnit er fra "Regnvandsplan for Tommerup Stationsby". NB Selve Bassin Øst er allerede planlagt i den eksisterende godkendte spildevandsplan.



Figur 1.2: Oversigtskort med angivelse af planlagt bassin (Bassin Nord) i den nordlige del af Tommerup Stationsby, oplande til bassinet (markeret med sort linje) samt eksisterende (lyseblå) og planlagte (blå) afskærende regnvandsledninger til bassinet. Kortudsnit er fra "Regnvandsplan for Tommerup Stationsby".



## 2. Offentliggørelse og vedtagelse

Efter Byrådets godkendelse af Forslag til Tillæg nr. 3 offentliggøres tillægget på kommunens hjemmeside i en periode på mindst 8 uger, hvor der er mulighed for at komme med bemærkninger til tillægget. Ejere af matrikler, der berøres af tillægget, vil modtage direkte besked.

Efter behandling af eventuelle indkomne bemærkninger til planforslaget kan Byrådet vedtage tillægget endeligt. Vedtagelsen offentliggøres på kommunens hjemmeside og kan ikke påklages til anden administrativ myndighed. Planen kan indbringes for domstolen efter de generelle regler om domsprøvelse jf. miljøbeskyttelseslovens § 101, stk.1.

Byrådet har godkendt Forslag til Tillæg nr. 3 til Spildevandsplan 2018 – 2027 den 26. februar 2020. Offentliggørelsen har fundet sted i perioden 27. februar 2020 – 23. april 2020.

Tillæg nr. 3 til Spildevandsplan 2018 – 2027 er endeligt vedtaget i Byrådet den 27. maj 2020.

### 3. Status

Tommerup Stationsby er i dag primært separatkloakeret, og enkelte områder i den nordlige del af byen er spildevandskloakeret. Nedenfor ses en oversigt over status for de eksisterende oplande der påvirkes af nærværende tillæg til spildevandsplanen. Disse oplande vil i fremtiden aflede regnvand via enten Bassin Øst eller Bassin Nord. Spildevand fra oplandene afledes til Tommerup St. Renseanlæg. Oplysningerne i nedenstående skema er baseret på oplysninger i Spildevandsplan 2018 - 2027. For yderligere information henvises til statusoplandsskemaer og statuskort fra Spildevandsplan 2018 - 2027 (Bilag 2).

*Tabel 1: Eksisterende afløbsforhold for de oplande, som i fremtiden afleder til Bassin Øst og Bassin Nord.*

Opland	Kloakeringsform	Udløb	Recipient
TS05	Separat	UTS05R	Brende Å
TS10	Separat	UTS07R	Grøft
TS13	Separat	UTS13R	Brende Å
TS16	Separat	UTS08R	Brende Å
TS19	Separat	UTS03R	Brende Å
TS20	Separat	UTS01R	Brende Å
TS23	Separat	UTS01R	Brende Å
TS42	Separat	UTS08R	Brende Å

### 4. Planlagte tiltag

De planlagte tiltag inkluderer anlæggelse af Bassin Nord, nye afskærende regnvandsledninger til Bassin Nord og Bassin Øst samt to nye udløb til den rørlagte del af Brende Å. Desuden nedlæggelse af 3 eksisterende regnvandsbassiner i den østlige del af byen (opstrøms udløb UTS07R og udløb UTS13R) og nedlæggelse af 3 eksisterende udløb til Brende Å (UTS13R, UTS07R og UTS01R).

Sammenfattende vil Tillæg nr. 3 til Spildevandsplan 2018-2027 have indflydelse på afløbsforholdene for regnvand i følgende oplande: TS05, TS10, TS13, TS16, TS19, TS20, TS23, TS42. Afløbsforholdene for spildevand er uændret.

#### 4.1 Afskærende regnvandsledninger til Bassin Øst

I det følgende oplyses oplande i den eksisterende spildevandsplan, som i fremtiden vil lede til Bassin Øst.

- Regnvand fra dele af opland **TS05**.
- Regnvand fra opland **TS10**. En del af oplandet vil i fremtiden ændre status til håndtering af regnvand ved LAR. Det afklares nærmere i forbindelse med detailprojekteringen, om regnvandet skal nedsives eller forsinkes og renses og ledes videre til Bassin Øst.

- Regnvand fra opland **TS13**. En del af oplandet vil i fremtiden ændre status til håndtering af regnvand ved LAR. Det afklares nærmere i forbindelse med detailprojekteringen, om regnvandet skal nedsives eller forsinkes og renses og ledes videre til Bassin Øst.
- Regnvand fra opland **TS16**.
- De planlagte oplande **TS30** og **TS31** vil aflede regnvand til Bassin Øst, når disse oplande etableres engang i fremtiden.

Nærværende tillæg til spildevandsplanen omfatter ændringer i forhold til de fremtidige afskærende ledninger til Bassin Øst. Planlagte afskærende regnvandsledninger omfattet af dette tillæg er markeret med mørkeblåt på figur 1.1, og eksisterende regnvandsledninger er markeret med lyseblåt. Oversigt over regnvandsplanens delområder og tiltag ses i Bilag 3, regnvandsplanens visualisering af området ved Bassin Øst (Tallerupsøerne) ses i Bilag 4. For yderligere beskrivelse henvises til Regnvandsplan for Tommerup Stationsby. Dette tillæg omfatter de afskærende ledninger fra oplandene til Bassin Øst og Nord. Afledning af regnvand fra private ejendomme ændres ikke med nærværende tillæg.

Det fremtidige opland til Bassin Øst benævnes TS50. Herved erstattes dele af opland TS05, opland TS10, opland TS13, opland TS16 og de planlagte oplande TS30 og TS31 af opland TS50 i fremtidig spildevandsplanlægning.

#### 4.2 Afskærende regnvandsledninger Bassin Nord

I det følgende oplyses oplande i eksisterende spildevandsplan, som i fremtiden vil lede til Bassin Nord.

- Regnvand fra dele af opland **TS19**.
- Regnvand fra opland **TS20** og **TS23**.
- Regnvand fra opland **TS42**. En del af oplandet vil i fremtiden ændre status til håndtering af regnvand ved LAR. Det afklares nærmere i forbindelse med detailprojekteringen, om regnvandet skal nedsives eller forsinkes og renses og ledes til Bassin Nord.
- De planlagte oplande **TS14**, **TS32** og **TS36** vil også aflede regnvand til Bassin Nord, når disse oplande etableres engang i fremtiden.

Nærværende tillæg til spildevandsplanen omfatter ændringer i forhold til de fremtidige afskærende regnvandsledninger til Bassin Nord. Planlagte afskærende regnvandsledninger omfattet af dette tillæg er markeret med mørkeblå på figur 1.2., hvorimod eksisterende regnvandsledninger er markeret med lyseblåt. Oversigt over regnvandsplanens delområder og tiltag ses i bilag 3. For yderligere beskrivelse henvises til Regnvandsplan for Tommerup Stationsby. Dette tillæg omfatter de afskærende ledninger fra oplandene til Bassin Øst og Nord. Afledning af regnvand fra private ejendomme ændres ikke med nærværende tillæg.

Det fremtidige opland til Bassin Nord benævnes TS51. Herved erstattes dele af opland TS19, opland TS20, opland TS23, opland TS42 og de planlagte oplande TS14, TS32 og TS36 af opland TS51 i fremtidig spildevandsplanlægning.

#### 4.3 Nye udløb og planlagt regnvandsbassin (Bassin Nord)

Det planlagte 3-delte regnvandsbassin (Bassin Øst) er indarbejdet i Spildevandsplan 2018 – 2027, og er derfor ikke omfattet af nærværende tillæg. Det nye udløb fra Bassin Øst benævnes UTS14R,

og erstatter eksisterende udløb i spildevandsplanen (se nærmere under afsnit 4.4). Udløbet har forbindelse til Brende Å.

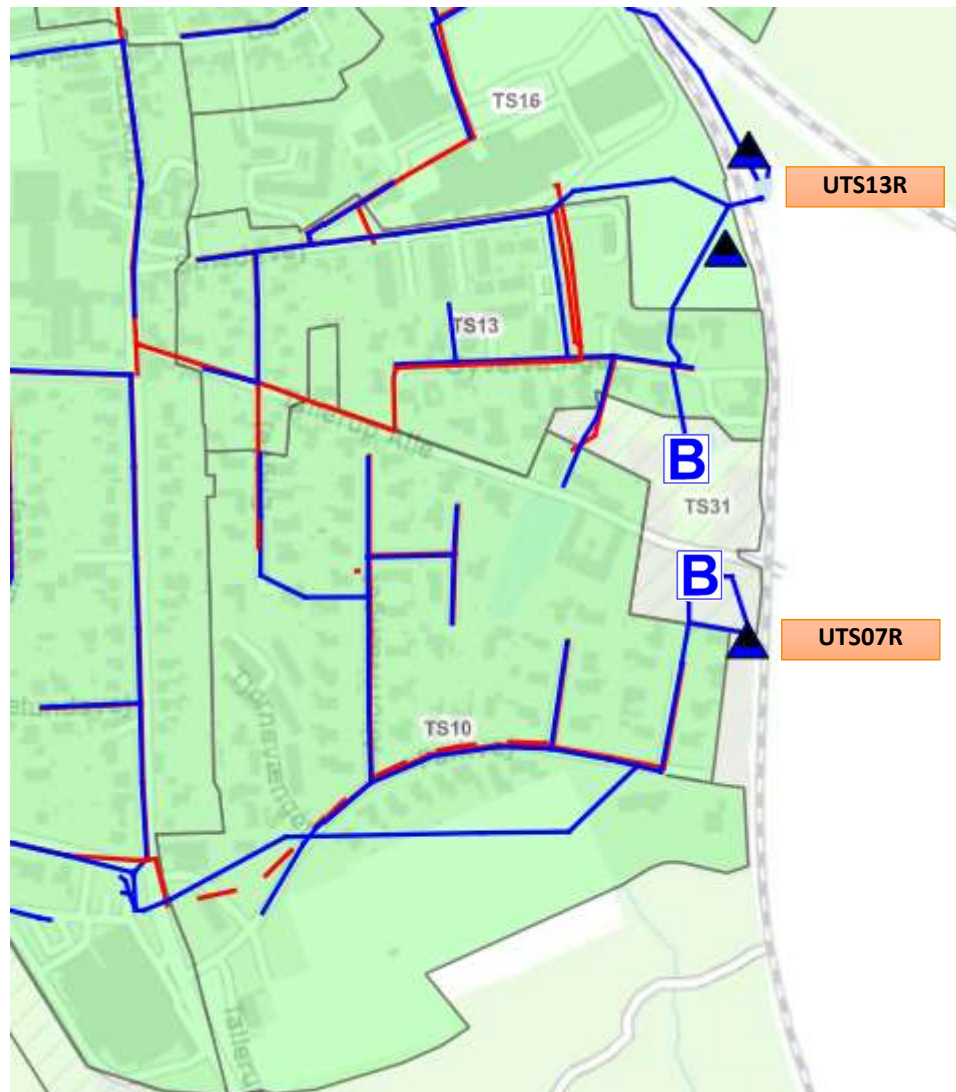
Bassin Nord etableres nord for kommunevejen Østerbro i den nordlige del af Tommerup Stationsby. Regnvandsbassinets funktion er at forsinke og rense regnvandet inden udledning til Brende Å.

Fra bassinet etableres et nyt udløb til den rørlagte del af Brende Å, som benævnes UTS11R. Data for de nye udløb, UTS11R og UTS14R fremgår af bilag 2 "Udløbsskema".

#### 4.4. Nedlæggelse af bassiner og regnvandsudløb

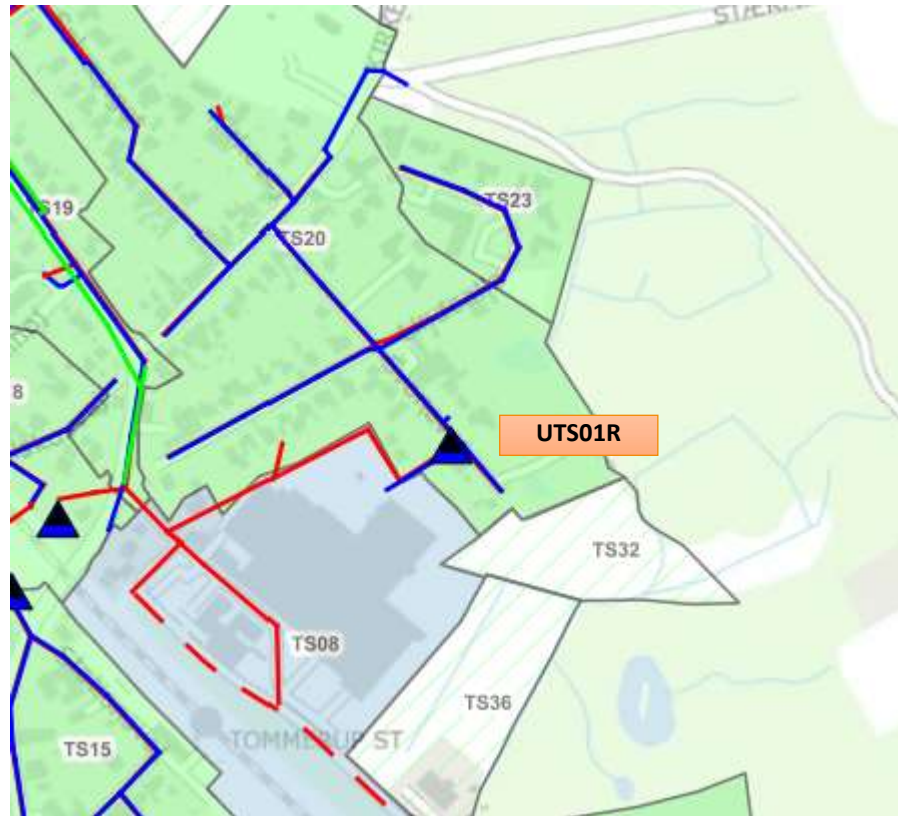
I forbindelse med etablering af Bassin Øst nedlægges udløb UTS07R og UTS13R med tilhørende bassiner, jf. figur 4.1. Ved Bassin Nord nedlægges udløb UTS01R og erstattes af et udløb fra selve bassinet, jf. figur 4.2. Nærværende tillæg til Spildevandsplan 2018 – 2027 omfatter nedlæggelsen af disse udløb samt eksisterende bassiner.

Figur 4.1: Oversigtskort fra regnvandsplanens delområde Øst. Angivelse af to eksisterende regnvandsbassiner (markeret med R) samt to udløb UTS07R og UTS13R, der nedlægges.





Figur 4.2: Oversigtskort fra regnvandsplanens delområde Nord. Angivelse af udløb UTS01R, som nedlægges.



## 5. Grundejere, der berøres af projektet

I forbindelse med Tillæg nr. 3 til spildevandsplanen vil private og offentlige arealer blive berørt af projektet.

Dette tillæg giver det retlige grundlag for Assens Spildevand A/S til at kunne tinglyse de nødvendige deklarationer i forbindelse med etablering af kloakledninger, bygværker, bassiner mv. og for Assens Kommune til at kunne stille krav om tilslutning af regn- og spildevand til Assens Spildevand A/S' afløbssystemer.

Assens Spildevand A/S tager kontakt til de berørte lodsejere inden anlægsarbejdet opstartes med henblik på indgåelse af erstatningsaftaler. Arealerne, hvor Bassin Øst og Bassin Nord etableres ejes af Assens Forsyning A/S.

Assens Spildevand A/S vil søge at indgå frivillige aftaler med lodsejere, men Assens Kommune kan jf. miljøbeskyttelseslovens § 58, i nødvendigt omfang, ekspropriere til fordel for spildevandsanlæg. Byrådet i Assens Kommune erklærer, at man med henblik på at gennemføre nærværende plan er indstillet på at foretage de fornødne arealerhvervelser, samt erhvervelser af rådigheder ved ekspropriation i overensstemmelse med reglerne i lov om miljøbeskyttelse.

Matrikler berørt af ledningsarbejde i forbindelse med nye afskærende ledninger til Bassin Øst:

Matrikelnummer	Ejerlav
1gl	Tallerupgård, Tommerup
5	Tallerupgård, Tommerup
1gs	Tallerupgård, Tommerup
1gu	Tallerupgård, Tommerup
1gæ	Tallerupgård, Tommerup
1eø	Tallerupgård, Tommerup
1gg	Tallerupgård, Tommerup
1gp	Tallerupgård, Tommerup
1gm	Tallerupgård, Tommerup
1gk	Tallerupgård, Tommerup
1a	Tallerupgård, Tommerup
1hd	Tallerupgård, Tommerup
1hk	Tallerupgård, Tommerup
7 (jernbanen)	Tallerupgård, Tommerup

Matrikler berørt af ledningsarbejde i forbindelse med nye afskærende ledninger til Bassin Nord:

Matrikelnummer	Ejerlav
1cl	Bågegård, Tommerup
1hv	Bågegård, Tommerup
32	Bågegård, Tommerup
34a	Bågegård, Tommerup
1hy	Bågegård, Tommerup
1dz	Bågegård, Tommerup
1hx	Tallerupgård, Tommerup
1u	Tallerupgård, Tommerup

Følgende matrikler berøres af bassin anlæg i forbindelse med etablering af Bassin Nord:

Matrikelnummer	Ejerlav
1dz	Bågegård, Tommerup

Med projektet nedlægges de i alt 3 eksisterende regnvandsbassiner på matrikelnummer 1a og 1gq Tallerupgård, Tommerup, hvorfor pålagte servitutter for bassinerne på disse matrikler ophæves. I stedet for disse eksisterende regnvandsbassiner, ledes regnvandet til Bassin Øst.

De matrikler, der berøres af projektet i forbindelse med etablering af regn- og spildevandsledninger, er også angivet i Bilag 5.

## 6. Tidsplan

Nedlæggelse af de nævnte udløb og regnvandsbassiner, etablering af de nævnte afskærende regnvandsledninger samt etablering af nyt regnvandsbassin i den nordlige del af Tommerup Stationsby, forventes afsluttet medio 2021.

## 7. Lovgrundlag

Dette tillæg er udarbejdet i overensstemmelse med lovgrundlaget for den samlede Spildevandsplan 2018-2027 for Assens Kommune.

Det fremgår af Vejledning til bekendtgørelse om spildevandstilladelser mv. efter miljøbeskyttelseslovens kapitel 3 og 4 afsnit 4.4, at der ved ændringer i inddeling af kloakoplande eller afledningsforhold skal ske revision af spildevandsplanen. Spildevandsplan 2018-2027 for Assens Kommune revideres ved nærværende tillæg. Revisionen omfatter nyt regnvandsbassin og nye afskærende regnvandsledninger.

Nærværende tillæg til kommunens spildevandsplan er udarbejdet med hjemmel i § 32 i miljøbeskyttelsesloven, jf. § 5 i spildevandsbekendtgørelsen.

Administration af kommunens spildevandsforhold sker med udgangspunkt i følgende love og bekendtgørelser med evt. senere ændringer:

- Miljøbeskyttelsesloven - Bekendtgørelse af lov om miljøbeskyttelse, LBK nr. 1218 af 25. november 2019.
- Spildevandsbekendtgørelsen - Bekendtgørelse om spildevandstilladelser m.v. efter miljøbeskyttelsesloven kapitel 3 og 4, BEK nr. 1317 af 4. december 2019.
- Vandsektorloven - Lov om vandsektorens organisering og økonomiske forhold, LOV nr. 469 af 12. juni 2009.
- Betalingsloven - Bekendtgørelse af lov om betalingsregler for spildevandsforsyningsselskaber m.v., LBK nr. 633 af 7. juni 2010.
- Miljøvurderingsloven - Bekendtgørelse af lov om miljøvurdering af planer og programmer og af konkrete projekter (VVM), LBK nr. 1225 af 25. oktober 2018.
- Miljømålsloven - Bekendtgørelse af lov om miljømål mv. for internationale naturbeskyttelsesområder, LBK nr. 119 af 26. januar 2017.
- Bekendtgørelse om miljømål for overfladevandområder og grundvandsforekomster, BEK nr. 448 af 11. april 2019.
- Bekendtgørelse om indsatsprogrammer for vandområdedistrikter, BEK nr. 449 af 11. april 2019.
- Bekendtgørelse om krav for til udledning af visse forurenende stoffer til vandløb, søer, overgangsvande, kystvande og havområder, BEK nr. 1433 af 21. november 2017.
- Habitatbekendtgørelsen – Bekendtgørelse om udpegning og administration af internationale naturbeskyttelsesområder samt beskyttelse af visse arter, BEK nr. 1595 af 6. december 2018.
- Slambekendtgørelsen - Bekendtgørelse om anvendelse af affald til jordbrugsformål, BEK nr. 1001 af 27. juni 2018.
- Badevandsbekendtgørelsen - Bekendtgørelse om badevand og badeområder. BEK nr. 917 af 27. juni 2016.
- Medfinansieringsbekendtgørelsen – Bekendtgørelse om spildevandsforsyningsselskabers medfinansiering af kommunale og private projekter vedrørende tag- og overfladevand, BEK nr. 159 af 26. februar 2016.
- Bekendtgørelse om afdragsordninger, fristfastsættelse for spildevandshåndtering og tilslutningsbidragets forfaldstidspunkt, BEK nr. 108 af 29. januar 2015.
- Forvaltningsloven – Bekendtgørelse af forvaltningsloven, LBK nr. 433 af 22. april 2014.

## 8. Forhold til øvrig planlægning

Spildevandsplanen indgår i det lovbestemte planhierarki, der sikrer, at statslige, regionale og kommunale planer ikke er modstridende.

Tillæg nr. 3 til Spildevandsplan 2018-2027 for Assens Kommune må ikke stride med de nationale vandområdeplaner med tilhørende bekendtgørelser samt kommuneplanen og lokalplaner.

Tillæg nr. 3 er udarbejdet i overensstemmelse Kommuneplan 2017-2029 og rammerne heri. Projektet er ikke i modstrid med lokalplaner for området. Lokalplan for matrikel 1dz Bågegård, Tommerup annulleres for den del af matriklen som udmatrikuleres til bassin

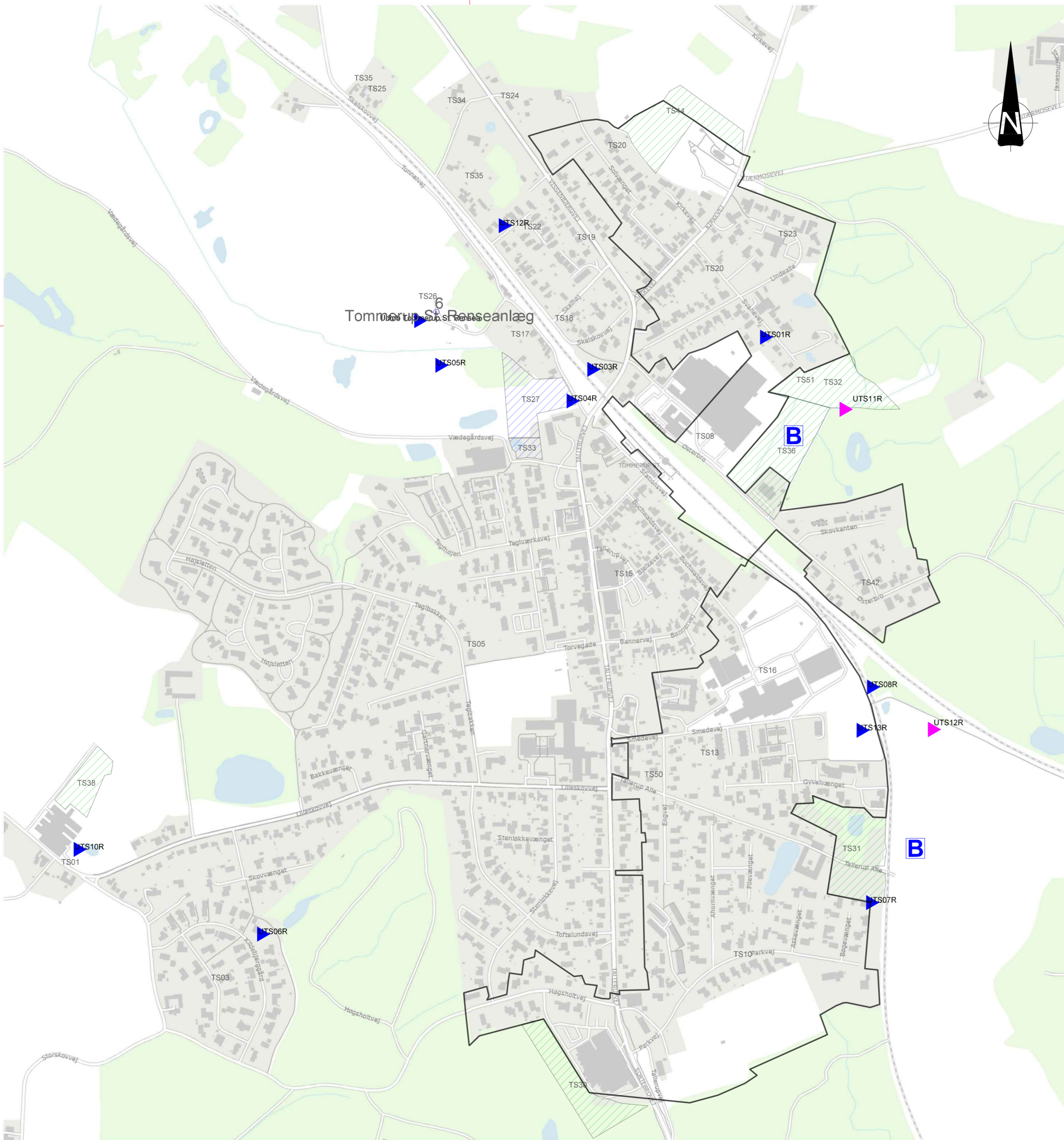
Tillæg nr. 3 til Spildevandsplan 2018-2027 er i overensstemmelse med planerne for fremtidig spildevandsstruktur i Assens Kommune, som beskrevet i Spildevandsplan 2018-2027.

## 9. Screening for miljøvurdering

Assens Kommune har gennemført en screening af Tillæg nr. 3 til Spildevandsplan 2018-2027.

Der sker ingen påvirkning af vandområder i forhold til det forudsatte i Spildevandsplan 2018–2027 ved gennemførelse af nærværende Tillæg nr. 3 til Spildevandsplan 2018-2027.

På baggrund af screeningen vurderes det, at Tillæg nr. 3 til Spildevandsplan 2018-2027 ikke forventes at kunne få væsentlig indvirkning på miljøet, og planen vurderes derfor ikke at være omfattet af krav om miljøvurdering. Screening for miljøvurdering kan ses i bilag 6.



Signaturer:

- B Planlagt bassin
- ▲ Planlagt nyt regnvandsudløb
- ▶ Udløb fra separatkloak
- Opland til planlagt bassin
- Planlagt separatkloak, jf. gældende spildevandsplan
- Planlagt spildevandskloak, jf. gældende spildevandsplan

Udgave	Betegnelse/Revision	Dato	Udført	Kontrol	Godkendt
Sag:	Tillæg 3 til Spildevandsplan 2018-2027	Sag nr.:	10406046		
		Dato:	2020.01.17		
Emne:	Etablering af nyt regnvandsbassin og afskærende regnvandsledninger i Tommerup Stationsby	Tegn nr.:			Rev.:
			<b>TILLÆG 3 0</b>		
Cad Fil:	Tillæg 3.Dgn	Udf.:EMO	Kont.:CSS	Godk.:LNE	Mål:1:5000 594x420



Ceres Allé 3  
8000 Århus  
Telefon 8732 3232  
E-mail niras@niras.dk

Opl.nr.	Ejer	Plan	Oplandsnavn	Kloak- type	Oplandsstørrelse			Tørvejsmængde:							Regnvandsbetingede udløb			Bemærkning
					Areal [ha]	A-koef.	Bef.ar. [ha]	Bolig [p.e.]	Erhverv [p.e.]	Total [p.e.]	Qspv [l/s]	Qind [l/s]	Total [l/s]	Ra. nr.	Type	Udløbsnr.	Recipientnavn	
1	2	3	4	5	6	7	8	9	10	11	12	13	14	15	16	17	18	19

## Status

TS01	1	JA	Tommerup St. - TS01	S	2,71	0,41	1,11	20	5	25	0,0	0,1	0,1	6	SE	UTS10R	Brende Å	
TS03	1	JA	Tommerup St. - TS03	S	5,71	0,33	1,88	83		83	0,1	0,2	0,3	6	SE	UTS06R	Brende Å	
TS05	1	JA	Tommerup St. - TS05	S	58,31	0,30	17,49	918	14	932	1,3	2,1	3,4	6	SE	UTS05R	Brende Å	
TS08	1	JA	Tommerup St. - TS08	Spv-N	7,06	0,29	2,05	10	23	33	0,0	0,1	0,1	6			Alt regnvand nedsives	
TS10	1	JA	Tommerup St. - TS10	S	16,22	0,23	3,73	180	3	183	0,3	0,4	0,7	6	SE	UTS07R	Grøft (sydøst for	
TS13	1	JA	Tommerup St. - TS13	S	6,56	0,39	2,56	153	3	156	0,2	0,4	0,6	6	SE	UTS13R	Brende Å	
TS15	1	JA	Tommerup St. - TS15	S	9,89	0,38	3,76	214	14	228	0,3	0,5	0,8	6	SE	UTS04R	Brende Å	
TS16	1	JA	Tommerup St. - TS16	S	7,29	0,30	2,19	70	3	73	0,1	0,2	0,3	6	SE	UTS08R	Brende Å	
TS17	1	JA	Tommerup St. - TS17	Spv-N	1,33	0,33	0,44	14		14	0,0	0,0	0,1	6			Alt regnvand nedsives	
TS18	1	JA	Tommerup St. - TS18	S	3,31	0,25	0,83	32		32	0,0	0,1	0,1	6	SE	UTS03R	Brende Å	
TS19	1	JA	Tommerup St. - TS19	S	3,35	0,38	1,27	65		65	0,1	0,1	0,2	6	SE	UTS03R	Brende Å	
TS20	1	JA	Tommerup St. - TS20	S	11,53	0,26	3,00	148	3	151	0,2	0,3	0,6	6	SE	UTS01R	Brende Å	
TS22	1	JA	Tommerup St. - TS22	S	0,56	0,48	0,27	20		20	0,0	0,0	0,1	6	SE	UTS12R	Brende Å	
TS23	1	JA	Tommerup St. - TS23	S	1,55	0,29	0,45	19		19	0,0	0,0	0,1	6	SE	UTS01R	Brende Å	
TS24	1	JA	Tommerup St. - TS24	Spv-N	0,38			5		5	0,0	0,0	0,0	6			Alt regnvand nedsives	
TS25	1	JA	Tommerup St. - TS25	Spv-N	0,35			5		5	0,0	0,0	0,0	6			Alt regnvand nedsives	
TS26	1	JA	Tommerup St. - TS26	Spv-N	4,19			3	2	5	0,0	0,0	0,0	6			Alt regnvand nedsives	
TS34	1	JA	Tommerup St. - TS34	Spv-N	0,44			3		3	0,0	0,0	0,0	6			Alt regnvand nedsives	
TS35	1	JA	Tommerup St. - TS35	Spv-N	1,42			14		14	0,0	0,0	0,1	6			Alt regnvand nedsives	
TS42	1	JA	Tommerup St. - TS42	S	4,44	0,30	1,33	56		56	0,1	0,1	0,2	6	SE	UTS08R	Brende Å	
<b>Sum</b>					<b>146,60</b>		<b>42,36</b>	<b>2.033</b>	<b>70</b>	<b>2.103</b>	<b>2,9</b>	<b>4,8</b>	<b>7,7</b>					

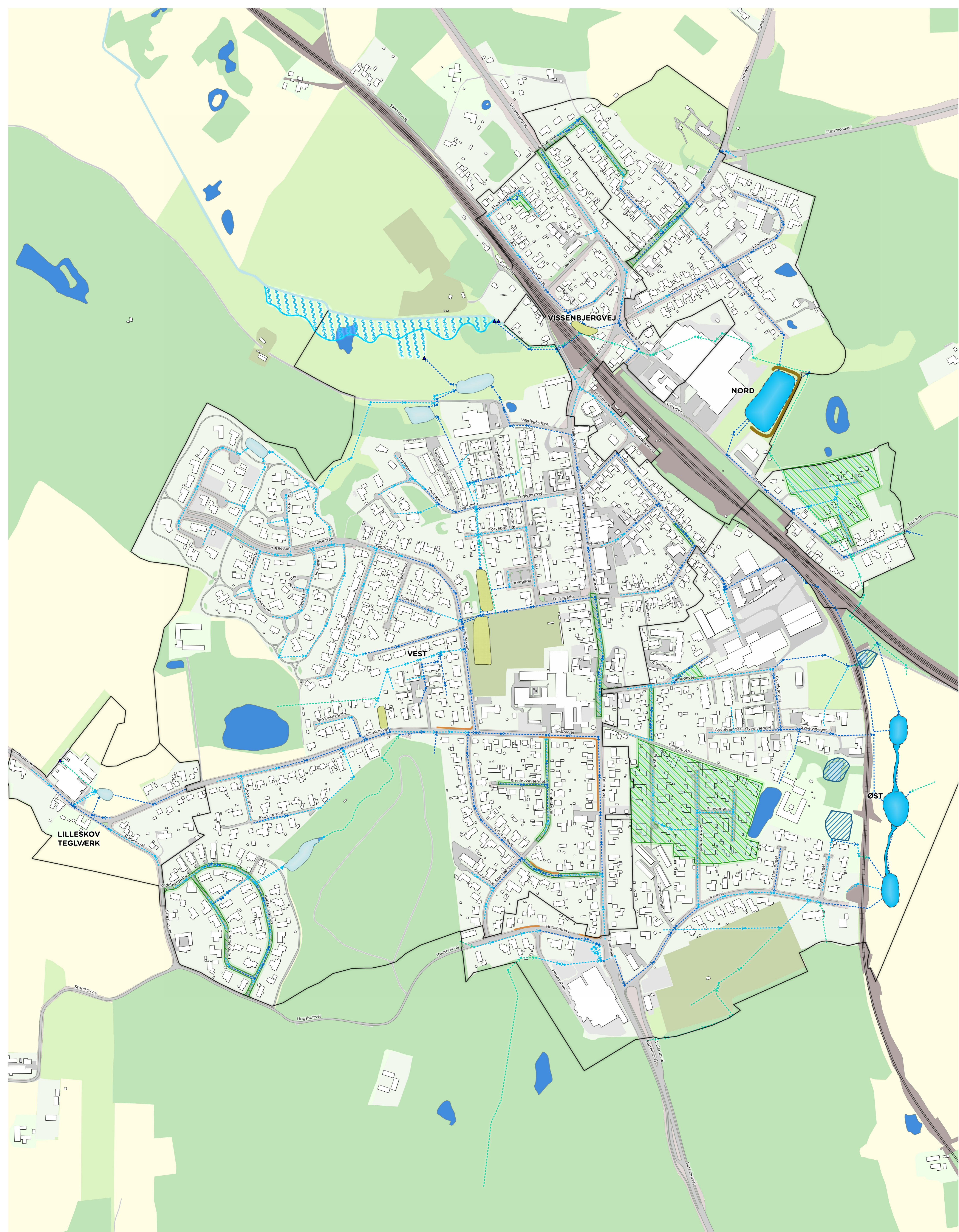
## Planlægning

TS51	1		Tommerup Nordøst	S	23,47	0,25	5,87	221		221	0,5	0,1	0,6	9	SF	UTS11R	Brende Å	
TS01	1	JA	Tommerup St. - TS01	S	2,71	0,41	1,11	20	5	25	0,0	0,1	0,1	9	SE	UTS10R	Brende Å	Tommerup St. Renseanlæg
TS03	1	JA	Tommerup St. - TS03	S	5,71	0,33	1,88	83		83	0,1	0,2	0,3	9	SE	UTS06R	Brende Å	Tommerup St. Renseanlæg
TS05	1	JA	Tommerup St. - TS05	S	58,31	0,30	17,49	918	14	932	1,3	2,1	3,4	9	SE	UTS05R	Brende Å	Tommerup St. Renseanlæg
TS08	1	JA	Tommerup St. - TS08	Spv-N	7,06	0,29	2,05	10	23	33	0,0	0,1	0,1	9			Alt regnvand nedsives	Tommerup St. Renseanlæg
TS10	1	JA	Tommerup St. - TS10	S	16,22	0,23	3,73	180	3	183	0,3	0,4	0,7	9	SE	UTS07R	Grøft (sydøst for	Tommerup St. Renseanlæg
TS13	1	JA	Tommerup St. - TS13	S	6,56	0,39	2,56	153	3	156	0,2	0,4	0,6	9	SE	UTS13R	Brende Å	Tommerup St. Renseanlæg

Opl.nr.	Ejer	Plan	Oplandsnavn	Kloak- type	Oplandsstørrelse			Tørvejsmængde:							Regnvandsbetingede udløb			Bemærkning
					Areal [ha]	A-koef.	Bef.ar. [ha]	Bolig [p.e.]	Erhverv [p.e.]	Total [p.e.]	Qspv [l/s]	Qind [l/s]	Total [l/s]	Ra. nr.	Type	Udløbsnr.	Recipientnavn	
1	2	3	4	5	6	7	8	9	10	11	12	13	14	15	16	17	18	19
TS15	1	JA	Tommerup St. - TS15	S	9,89	0,38	3,76	214	14	228	0,3	0,5	0,8	9	SE	UTS04R	Brende Å	Tommerup St. Renseanlæg
TS16	1	JA	Tommerup St. - TS16	S	7,29	0,30	2,19	70	3	73	0,1	0,2	0,3	9	SE	UTS08R	Brende Å	Tommerup St. Renseanlæg
TS17	1	JA	Tommerup St. - TS17	Spv-N	1,33	0,33	0,44	14		14	0,0	0,0	0,1	9			Alt regnvand nedsives	Tommerup St. Renseanlæg
TS18	1	JA	Tommerup St. - TS18	S	3,31	0,25	0,83	32		32	0,0	0,1	0,1	9	SE	UTS03R	Brende Å	Tommerup St. Renseanlæg
TS19	1	JA	Tommerup St. - TS19	S	3,35	0,38	1,27	65		65	0,1	0,1	0,2	9	SE	UTS03R	Brende Å	Tommerup St. Renseanlæg
TS20	1	JA	Tommerup St. - TS20	S	11,53	0,26	3,00	148	3	151	0,2	0,3	0,6	9	SE	UTS01R	Brende Å	Tommerup St. Renseanlæg
TS22	1	JA	Tommerup St. - TS22	S	0,56	0,48	0,27	20		20	0,0	0,0	0,1	9	SE	UTS12R	Brende Å	Tommerup St. Renseanlæg
TS23	1	JA	Tommerup St. - TS23	S	1,55	0,29	0,45	19		19	0,0	0,0	0,1	9	SE	UTS01R	Brende Å	Tommerup St. Renseanlæg
TS24	1	JA	Tommerup St. - TS24	Spv-N	0,38			5		5	0,0	0,0	0,0	9			Alt regnvand nedsives	Tommerup St. Renseanlæg
TS25	1	JA	Tommerup St. - TS25	Spv-N	0,35			5		5	0,0	0,0	0,0	9			Alt regnvand nedsives	Tommerup St. Renseanlæg
TS26	1	JA	Tommerup St. - TS26	Spv-N	4,19			3	2	5	0,0	0,0	0,0	9			Alt regnvand nedsives	Tommerup St. Renseanlæg
TS27	1		Tommerup St. - TS27	Spv-N	1,03			48		48	0,1	0,0	0,1	9			Alt regnvand nedsives	Oplandet kloakeres
TS30	1		Tommerup St. - TS30	S	1,10	0,18	0,20	55		55	0,1	0,0	0,1	9	SE	UTS05R	Brende Å	Oplandet kloakeres
TS31	1		Tommerup St. - TS31	S	1,72	0,18	0,31	86		86	0,1	0,0	0,1	9	SE	UTS07R	Grøft (sydøst for	Oplandet kloakeres
TS32	1		Tommerup St. - TS32	S	1,17	0,40	0,47	24	24	48	0,1	0,0	0,1	9	SE	UTS01R	Brende Å	Oplandet kloakeres - KP nr.
TS33	1		Tommerup St. - TS33	S	0,18	0,60	0,11	0	7	7	0,0	0,0	0,0	9	SE	UTS05R	Brende Å	Oplandet kloakeres - KP nr. 3.1.E.2
TS34	1	JA	Tommerup St. - TS34	Spv-N	0,44			3		3	0,0	0,0	0,0	9			Alt regnvand nedsives	Tommerup St. Renseanlæg
TS35	1	JA	Tommerup St. - TS35	Spv-N	1,42			14		14	0,0	0,0	0,1	9			Alt regnvand nedsives	Tommerup St. Renseanlæg
TS36	1		Tommerup St. - TS36	S	1,73	0,60	1,03	0	54	54	0,1	0,0	0,1	9	SE	UTS01R	Brende Å	Oplandet kloakeres - KP nr. 3.1.E.1
TS38	1		Tommerup St. - TS38	S	0,57	0,40	0,23	14	14	28	0,0	0,0	0,0	9	SE	UTS10R	Brende Å	Oplandet kloakeres - KP nr. 3.1.O.1
TS42	1	JA	Tommerup St. - TS42	S	4,44	0,30	1,33	56		56	0,1	0,1	0,2	9	SE	UTS08R	Brende Å	Tommerup St. Renseanlæg
TS43	1		Tommerup St. - TS43	S	6,87	0,40	2,75	172		172	0,4	0,1	0,5	9	SE	UTS10R	Brende Å	Oplandet kloakeres jf.
TS44	1		Tommerup St. - TS44	S	1,41	0,40	0,56	35		35	0,1	0,0	0,1	9	SE	UTS01R	Brende Å	Oplandet kloakeres jf.
TS50	1		Tommerup Sydøst	S	34,33	0,35	12,01	440		440	1,0	0,3	1,3	9	SF	UTS14R	Brende Å	
<b>Sum plan</b>					<b>220,16</b>		<b>65,89</b>	<b>3.128</b>	<b>169</b>	<b>3.297</b>	<b>5,4</b>	<b>5,3</b>	<b>10,7</b>					
<b>Sum uændrede oplande</b>					<b>0,00</b>		<b>0,00</b>	<b>0</b>	<b>0</b>	<b>0</b>	<b>0,0</b>	<b>0,0</b>	<b>0,0</b>					
<b>Sum total</b>					<b>220,16</b>		<b>65,89</b>	<b>3.128</b>	<b>169</b>	<b>3.297</b>	<b>5,4</b>	<b>5,3</b>	<b>10,7</b>					


2020 Udløbsskema for Tommerup St.												Udskrevet den 22-01-2020					Side 1
Udløbsnr.	Ejer	Plan	Recipientnavn	Kobl.	Opl.nr.	Type	Befæst.	Max. regnv.	Afløbs-	Bassin	Rense-	Årlige gennemsnitsværdier					Bemærkning
												til recipient	vandfør.	volumen	foranst.	Afl.	
		[Ja]	nedstrøm				[ha]	[l/s]	[l/s]	[m³]		[stk]	[m³]	[kg]	[kg]	[kg]	
1	2	3	4	5	6	7	8	9	10	11	12	13	14	15	16	17	18
<b>Status</b>																	
UTS01R *	1	JA	Brende Å		TS23	SE	3,45	379				140	12.796	517	21	5	
UTS03R *	1		Brende Å		TS18	SE	2,10	231				140	7.784	315	13	3	
UTS04R	1		Brende Å		TS15	SE	3,76	413				140	13.946	564	23	6	
UTS05R	1	JA	Brende Å		TS05	SE	17,49	1.924				140	64.899	2.624	105	26	
UTS06R	1		Brende Å		TS03	SE	1,88	207				140	6.990	283	11	3	
UTS08R *	1	JA	Brende Å		TS16	SE	3,52	387				140	13.063	528	21	5	
UTS10R	1	JA	Brende Å		TS01	SE	1,11	122				140	4.129	167	7	2	
UTS12R	1		Brende Å	UTS03R	TS22	SE	0,27	29				140	994	40	2	0	
UTS13R	1		Brende Å		TS13	SE	2,56	281				140	9.494	384	15	4	
Udløb	1		Brende Å			UDLR	0,00	0				0,05	0	609	953	58	
UTS11R	1		Brende Å			SF	0,00	0		10.000		0,02	0	0	0	0	
UTS07R	1	JA	Grøft (sydøst for		TS10	SE	3,73	410				140	13.838	560	22	6	
<b>12 udløb</b>							<b>39,87</b>			<b>10.000</b>		<b>147.933</b>	<b>6.590</b>	<b>1.192</b>	<b>118</b>		
<b>Planlægning</b>																	
UTS01R *	1	JA	Brende Å		TS23	SE	5,51	607				140	20.457	827	33	8	
UTS05R *	1	JA	Brende Å		TS30	SE	17,80	1.958				140	66.031	2.670	107	27	
UTS08R *	1	JA	Brende Å		TS16	SE	3,52	387				140	13.063	528	21	5	
UTS10R *	1	JA	Brende Å		TS01	SE	4,09	450				140	15.170	613	25	6	
UTS14R	1	JA	Brende Å		TS50	SF	12,01	0				0,05	44.572	1.802	72	18	
UTS07R *	1	JA	Grøft (sydøst for		TS31	SE	4,04	444				140	14.985	606	24	6	
<b>6 udløb</b>	<b>Sum plan</b>						<b>46,97</b>			<b>0</b>		<b>174.277</b>	<b>7.046</b>	<b>282</b>	<b>70</b>		
<b>7 udløb</b>	<b>Sum uændrede oplande</b>						<b>10,57</b>			<b>10.000</b>		<b>39.207</b>	<b>2.194</b>	<b>1.016</b>	<b>74</b>		
<b>13 udløb</b>	<b>Sum total</b>						<b>57,54</b>			<b>10.000</b>		<b>213.485</b>	<b>9.240</b>	<b>1.298</b>	<b>144</b>		





**Signaturforklaring**

<b>Eksisterende</b>	<b>Projekttiltag</b>	
□ Eksisterende bassiner	☁ Overrissing	— Brende Å, nyt forløb
▭ Bygning	■ Nye Bassiner	— Terrænregulering
▭ Eksisterende søer	▨ Bassin nedlægges	— Volde
→ Drænligninger	▨ LAR veje/områder	→ Nye regnvandsledninger
→ Eksisterende regnvandsledninger	■ Tørbassin	▲ Udlob
— Brende Å, nuværende forløb		

Rev. 0	Dato 2019-07-02	Konst. tegn ASKO	Kontrol JAEM	Godk. KSEB
				
Englandsgade 25 5000 Odense C Tlf. +45 5161 1000 www.ramboll.dk				
Projekt nr. 1100035792 Mål 1:3000				
<b>Assens Kommune</b> <b>Assens Forsyning A/S</b>				
<b>Regnvandsplan for Tommerup Stationsby</b> <b>Bilag 8: Oversigt over Det Blå Koncept</b>				

# Tallerupsøerne



VISUALISATION - TOMMERUP STATIONSBY - 02.07.2019

## Bilag 5 Matrikler der berøres af nærværende tillæg

Matrikler berørt af ledningsarbejde i forbindelse med nye afskærende ledninger til Bassin Øst:

Matrikelnummer	Ejerlav
1gl	Tallerupgård, Tommerup
5	Tallerupgård, Tommerup
1gs	Tallerupgård, Tommerup
1gu	Tallerupgård, Tommerup
1gæ	Tallerupgård, Tommerup
1eø	Tallerupgård, Tommerup
1gg	Tallerupgård, Tommerup
1gp	Tallerupgård, Tommerup
1gm	Tallerupgård, Tommerup
1gk	Tallerupgård, Tommerup
1a	Tallerupgård, Tommerup
1hd	Tallerupgård, Tommerup
1hk	Tallerupgård, Tommerup
7 (jernbanen)	Tallerupgård, Tommerup

Matrikler berørt af ledningsarbejde i forbindelse med nye afskærende ledninger til Bassin Nord:

Matrikelnummer	Ejerlav
1cl	Bågegård, Tommerup
1hv	Bågegård, Tommerup
32	Bågegård, Tommerup
34a	Bågegård, Tommerup
1hy	Bågegård, Tommerup
1dz	Bågegård, Tommerup
1hx	Tallerupgård, Tommerup
1u	Tallerupgård, Tommerup

Følgende matrikler berøres af bassinlæg i forbindelse med etablering af Bassin Nord:

Matrikelnummer	Ejerlav
1dz	Bågegård, Tommerup

Med projektet nedlægges de i alt 3 eksisterende regnvandsbassiner på matrikelnummer 1a og 1gq Tallerupgård, Tommerup, hvorfor pålagte servitutter for bassinerne på disse matrikler ophæves.

## Screening for miljøvurdering af Forslag til tillæg nr. 3 til Spildevandsplan 2018-2027 - Etablering af nyt regnvandsbassin og afskærende regnvandsledninger i Tommerup Stationsby

Det er i den vedlagte screening af Forslag til Tillæg nr. 3 til Spildevandsplan 2018-2027 - Etablering af nyt regnvandsbassin og afskærende regnvandsledninger i Tommerup Stationsby konkluderet, at planen ikke kan forventes at få væsentlig indvirkning på miljøet.

### Baggrund

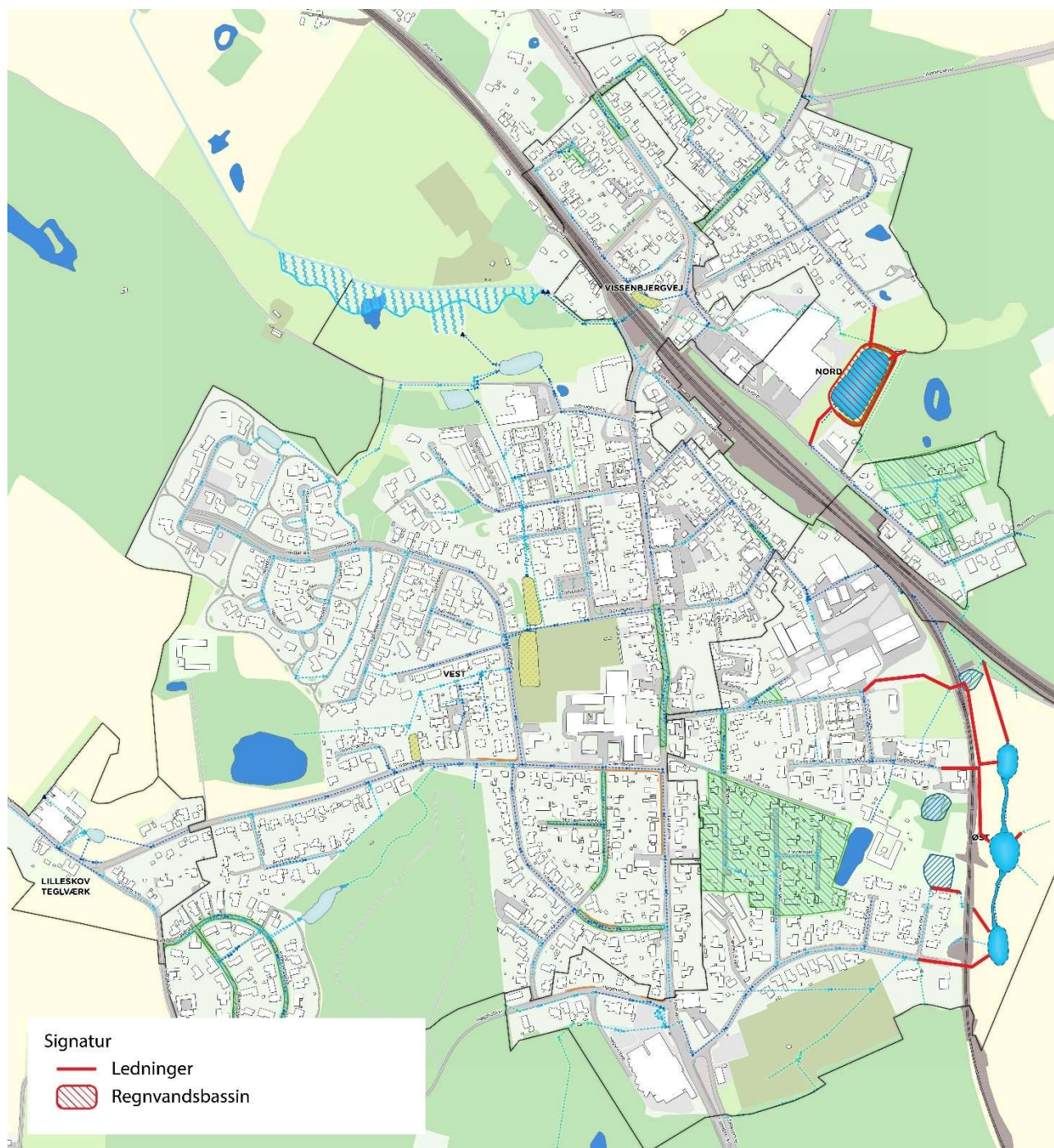
Ifølge lov om miljøvurdering af planer og programmer og af konkrete projekter (VVM) skal den myndighed, der udarbejder en plan, foretage en screening af planen og derudfra afgøre, hvorvidt planen skal miljøvurderes.

Forslag til Tillæg nr. 3 er omfattet af lovgivningens § 8, stk. 2, pkt. 1 og 2: *Planer og programmer, som "kun fastlægger anvendelsen af mindre områder på lokalt plan eller angiver mindre ændringer i sådanne planer eller programmer eller i øvrigt fastlægger rammerne for fremtidige anlægstilladelser og kan forventes at få væsentlig indvirkning på miljøet."*

### Kort beskrivelse af indholdet i planen

Tillægget omfatter anlæggelse af et nyt regnvandsbassin i den nordlige del af Tommerup Stationsby samt etablering af afskærende ledninger til afledning af regnvand i den østlige del af Tommerup Stationsby.

I Spildevandsplan 2018-2027 er planlagt etablering af et nyt regnvandsbassin i Tommerup Stationsby (benævnt Bassin Øst). Dette bassin placeres øst for det sydgående jernbanespor i den østlige del af byen. Med dette tillæg planlægges etablering af endnu et bassin (benævnt Bassin Nord) i Tommerup Stationsby. Dette bassin planlægges lokaliseret nord for kommunevejen Østerbro. Desuden planlægges etablering af afskærende ledninger til afledning af regnvand fra de separatkloakerede områder i den østlige del af Tommerup Stationsby til de planlagte regnvandsbassiner, Bassin Øst og Bassin Nord.



Oversigtskort med angivelse af tiltag, der er omfattet af Tillæg nr. 3 til Spildevandsplan 2018-2027.


**Titel: Forslag til Tillæg nr. 3 til Spildevandsplan 2018-2027 - Etablering af nyt regnvandsbassin og afskærende regnvandsledninger i Tommerup Stationsby**
**PLANENS KARAKTERISTIKA (jf. lovens bilag 3 pkt. 1)**

<p>Omfang af afledte projekter og aktiviteter.  <i>Overordnet beskrivelse af de projekter og aktiviteter, planen danner grundlag for kan realiseres.</i></p>	<p>Planen giver mulighed for et projekt, som omfatter anlæggelse af et nyt regnvandsbassin i den nordlige del af Tommerup Stationsby samt etablering af afskærende ledninger til afledning af regnvand i den østlige del af Tommerup Stationsby.</p> <p>Projektet er en del af realiseringen af "Regnvandsplan for Tommerup Stationsby", som er udarbejdet af Assens Kommune og Assens Forsyning A/S og vedtaget af Assens Byråd i november 2019. Regnvandsplanen er en helhedsplan for regnvandshåndtering i Tommerup Stationsby. Planen indeholder en lang række tiltag, herunder nye bassiner, nyt forløb for dele af Brende Å, større afskærende ledninger og områder med lokal afledning af regnvand (LAR). Regnvandsplanen er bygget op om "Det Blå Koncept" og skal sikre en fremtidig mere hensigtsmæssig afledning af hverdagsregn og skybrudsregn. Planens indsatser reducerer konsekvenser af oversvømmelser under kraftig regn ved at håndtere hele vandkredsløbet på én gang. Samtidig bruges vandet og klimatilpasningsløsningerne til at skabe synergi i form af bynære rekreative arealer, attraktive byrum, mere biodiversitet samt bedre natur og vandmiljø.</p>
<p>Indflydelse på andre planer.  <i>Forholdet til landsplandirektiver, kommuneplan, lokalplaner, sektorplaner m.v.</i></p>	<p>Kommuneplan:        Den nordlige del af planområdet er beliggende inden for kommuneplanrammeområder til erhverv og bolig. Den sydlige del af planområdet er beliggende i boligområder samt uden for rammebelagte områder.</p> <p>Vandområdeplaner med tilhørende bekendtgørelser:        Nærværende tillæg vurderes ikke at være i konflikt med de nationale vandområdeplaner. Etablering af afskærende ledninger til regnvand i den østlige del af Tommerup Stationsby anlægges for at sikre afledning af regnvand fra byen til hhv. nyt bassin (Bassin Nord) i den nordlige del af Tommerup Stationsby og til et planlagt bassin (Bassin Øst), som er beskrevet i Spildevandsplan 2018-2027 for Assens Kommune. Begge bassiner har udløb til Brende Å. Tag- og overfladevand fra de separatkloakerede oplande vil blive forsinket og rensset i de to bassiner inden udledning til Brende Å.</p> <p>Regnvandsplan for Tommerup:        Tiltagene i Tillæg nr. 3 understøtter den vedtagne regnvandsplan for Tommerup Stationsby.</p>
<p>Relevans for fremme af bæredygtig udvikling.</p>	<p>Tillæg nr. 3 vil bidrage til forbedring af tilstanden i de berørte vandområder (Brende Å og kystlagunen Bredningen), da gennemførelse af tiltagene i planen vil medføre, at tag- og overfladevand fra Tommerup Stationsby vil blive forsinket og rensset inden udledning til Brende Å.</p>
<p>Miljøproblemer af relevans for planen.</p>	<p>Tillæg nr. 3 omfatter et delprojekt, som er en del af Regnvandsplan for Tommerup Stationsby, der er udarbejdet for at ruste byen og landskabet til bedre at kunne håndtere fremtidens oversvømmelser som følge af øgede nedbørsmængder.</p> <p>Planen beskriver tiltag, som skal gennemføres for at sikre overholdelse af serviceniveauet for regnvand i kloaksystemet samt tiltag til klimatilpasning af boligområder.</p>



**Titel: Forslag til Tillæg nr. 3 til Spildevandsplan 2018-2027 - Etablering af nyt regnvandsbassin og afskærende regnvandsledninger i Tommerup Stationsby**

Relevans for gennemførelse af anden miljølovgivning.

Ingen.

<p><b>Titel:</b> Forslag til Tillæg nr. 3 til Spildevandsplan 2018 - 2027</p> <p><b>Miljøparametre:</b></p>	<p>Væsentlig negativ påvirkning</p>	<p>Væsentlig positiv påvirkning</p>	<p>Ingen eller mindre væsentlig påvirkning</p>	<p>Bemærkninger</p>
<p><b>Kendetegn ved indvirkningen og det berørte område, jf. lovens bilag 3, pkt. 2</b></p>				
<p>LANDSKAB OG GEOLOGI</p>				
<p>Landskabelig helhed</p>			<p>X</p>	<p>Tommerup Stationsby er opstået omkring stationen ved åbning af den vestfynske jernbane i 1965. Landskabet er storbakked dødislandskab med mark-, skov- og vådområder omkring byen.</p> <p>Byen er udviklet med forholdsvis tæt bebyggelse uden store grønne arealer i selve byen. De grønne arealer ligger i stedet rundt om byen.</p> <p>Etablering af et nyt regnvandsbassin nord for kommunevejen Østerbro sker på kanten af byen ud mod større, grønne arealer med skov og eksisterende, mindre søer. Regnvandsbassinet vil derved indgå i en grøn helhed.</p> <p>Regn- og spildevandsledninger vil i anlægsfasen medføre midlertidige, synlige jordarbejder i det helt bynære landskab. I driftsfasen vil ledningerne ikke være synlige og derved ikke have en indvirkning på den landskabelige helhed.</p>
<p>Bylandskab</p>			<p>X</p>	<p>Etablering af et nyt regnvandsbassin nord for kommunevejen Østerbro sker på kanten af byen ud mod større, grønne arealer, hvormed bassinet med sin geografiske placering ikke vil have en væsentlig indvirkning på bylandskabet.</p> <p>Regn- og spildevandsledninger vil i anlægsfasen medføre midlertidige, synlige jordarbejder. I driftsfasen vil ledningerne ikke være synlige og derved ikke have en indvirkning på bylandskabet.</p>



<b>Titel:</b> Forslag til Tillæg nr. 3 til Spildevandsplan 2018 - 2027  <b>Miljøparametre:</b>	Væsentlig negativ påvirkning	Væsentlig positiv påvirkning	Ingen eller mindre væsentlig påvirkning	<b>Bemærkninger</b>
Arkitektonisk værdi			X	Ingen påvirkning. Projektet omfatter ikke bebyggelse. Dog mindskes risikoen for oversvømmelse af bygninger ved gennemførelse af tiltagene.
Beplantningsværdi			X	I forbindelse med anlægsarbejdet kan det være nødvendigt at fjerne mindre områder med beplantning for at skabe plads til de nye ledninger. Planlægningen vurderes dog ikke at få nogen væsentlig betydning for beplantningsværdien.
Forholdet mellem by og land			X	Ingen påvirkning.
Kystlandskab			X	Ingen påvirkning. Planområdet er beliggende ca. 19 km fra kysten og 15 km fra kystnærhedszonen.
Terræn			X	Regnvandsbassinet nord for kommunevejen Østerbro kræver terrænregulering helt lokalt ved regnvandsbassinet i form af uddybning og en mindre vold, som skal sikre tilbageholdelse af vandet.  Regn- og spildevandsledninger graves ned og giver således kun anledning til midlertidige terrænændringer.
Geologiske værdier			X	Ingen påvirkning.
<b>BIOLOGISK MANGFOLDIGHED, FLORA OG FAUNA</b>				
Natura 2000 (Habitat-, fuglebeskyttelses- og Ramsarområder)			X	Planområdet er beliggende cirka 7 km fra nærmeste Natura 2000-område, som er Natura 2000-område nr. 114: Odense Å med Hågerup Å, Sallinge Å og Lindved Å. Vandet fra planområdet vil blive ledt til Brende Å. Brende Å løber ud i Lillebælt, der i området omkring udløbet er en del af Natura 2000-område nr. 112: Lillebælt.  På grund af afstanden mellem Natura 2000-område nr. 114 og planområdet, samt at etablering af ledninger og regnvandsbassin kun vil medføre lokale og mindre påvirkninger, vurderes det, at realisering af planen ikke vil medføre væsentlige påvirkninger af udpegningsgrundlaget for Natura 2000-område nr. 114. I forhold til Natura 2000-område nr. 112, så vil realisering af planen ikke medføre væsentlige ændringer i udledning af næringsstoffer eller miljøfarlige, forurenende stoffer til Brende Å, som vil kunne påvirke



<p><b>Titel:</b>                      Forslag til Tillæg nr. 3 til                      Spildevandsplan 2018 - 2027</p> <p><b>Miljøparametre:</b></p>	Væsentlig negativ påvirkning	Væsentlig positiv påvirkning	Ingen eller mindre væsentlig påvirkning	<b>Bemærkninger</b>
				udpegningsgrundlaget for Natura 2000-område nr. 112. Det vurderes derfor, at realisering af planen ikke vil medføre væsentlige påvirkninger af udpegningsgrundlaget for Natura 2000-område nr. 112.
Habitatdirektivets bilagsarter			X	<p>Ifølge Håndbog om arter på habitatdirektivets bilag IV (Søgaard &amp; Asferg, 2007) er der registreret følgende bilag IV-arter i det 10 x 10 km UTM kvadrat, som planområdet er beliggende inden for: langøret flagermus, sydflagermus, dværgflagermus, markfirben, stor vandsalamander og spidssnudet frø. Alle flagermus er omfattet af habitatdirektivets bilag IV, og ud over de nævnte kan det ikke udelukkes, at der kan forekomme andre arter af flagermus i eller i nærheden af planområdet. Derudover kan det ikke udelukkes, at der kan forekomme odder i eller i nærheden af planområdet.</p> <p>Planlægningen vurderes ikke at kunne påvirke levesteder for odder eller bilag IV-padder i eller i nærheden af planområdet.</p> <p>De afskærende ledninger skal etableres under jernbanen, og jernbaneskråninger er ofte gode levesteder for markfirben. Det forventes dog, at etablering af ledningerne under jernbanen vil ske ved hjælp af styret underboring, som ikke vil påvirke skrånningerne og dermed heller ikke potentielle levesteder for markfirben.</p> <p>En del flagermus-arter har yngle- og/eller rasteområde i hulheder i træer. For at undgå at påvirke den økologiske funktionalitet af yngle- og rasteområder af flagermus i området, skal det som en del af den nærmere planlægning undersøges, om den bevoksning, der skal fjernes som følge af planlægningen, indeholder træer, der kan være levested for flagermus, og om det i så fald er muligt at etablere ledningen eller regnvandsbassinet uden at fælde disse træer. Hvis dette ikke kan undgås, skal fældningen af træerne ske i en periode, hvor flagermusene ikke bruger opholdsstedet til ynglekoloni eller som vinterdvalested. Nødvendig fældning af træer, der kan være levested for flagermus skal derfor ske i følgende perioder: sidst i august til midten af oktober eller slutningen af april til begyndelsen af juni (kilde: Julie Dahl Møller og Hans Baagøe (2011): En vejledning.</p>

<p><b>Titel:</b>                      Forslag til Tillæg nr. 3 til                      Spildevandsplan 2018 - 2027</p> <p><b>Miljøparametre:</b></p>	Væsentlig negativ påvirkning	Væsentlig positiv påvirkning	Ingen eller mindre væsentlig påvirkning	Bemærkninger
				Flagermus og større veje. Registrering af flagermus og vurdering af afværgeforanstaltninger. Vejdirektoratet. Rapport 382).  Med gennemførelse af ovenstående foranstaltninger i forhold til flagermus vurderes det, at realisering af planen ikke vil påvirke yngle- eller rasteområder for arter på habitatdirektivets bilag IV.
§ 3-områder			X	Den afskærende ledning, der skal etableres mellem Tallerup Alle og Bassin Øst, skal føres umiddelbart forbi et eksisterende regnvandsbassin, der er § 3-beskyttet. For at undgå at påvirke tilstanden af det § 3-beskyttede bassin, skal der i forbindelse med den nærmere planlægning være opmærksomhed på, at anlægsarbejderne sker i en vis afstand til bassinet, herunder at kørsel mv. i det § 3-beskyttede område undgås. De øvrige § 3-beskyttede områder ligger i så stor afstand fra planområdet, at der ikke er risiko for, at realisering af planen vil medføre væsentlige påvirkninger af § 3-beskyttede områder.
Spredningskorridorer			X	Planområdet for Tillæg nr. 3 ligger ikke inden for eller i nærheden af områder, der er udpeget som biologiske interesseområder, hvilket blandt andet omfatter økologiske forbindelser i landskabet. Realisering af planen vil derfor ikke medføre påvirkninger af spredningskorridorer.  Regnvandsbassinet etableres i et område, hvor der i dag er flere mindre og større søer, og bassinet vurderes generelt at kunne forbedre muligheden for, at dyr og planter, der lever i eller i tilknytning til våde områder, kan etablere og sprede sig i området.
Fredning			X	Det nærmeste fredede område er ved Broholm Kirke, beliggende i den nordøstlige del af Tommerup Stationsby. Planen indeholder ikke anlæg i nærheden af fredningen, og realisering af planen vil ikke påvirke denne eller andre fredninger.
Skovrejsning			X	Ingen påvirkning.
Dyre- og planteliv			X	Ud over de arter, der er beskrevet i afsnittet om habitatdirektivets bilagsarter, er der ikke kendskab til, at der kan findes særligt beskyttet dyre- og planteliv i eller i umiddelbar nærhed af



Titel: Forslag til Tillæg nr. 3 til Spildevandsplan 2018 - 2027  Miljøparametre:	Væsentlig negativ påvirkning	Væsentlig positiv påvirkning	Ingen eller mindre væsentlig påvirkning	Bemærkninger
				planområdet. Planområdet kan være levested for enkelte arter, men da planlægningen primært vil medføre midlertidige påvirkninger i anlægsfasen, og da det samtidig vurderes, at der er andre egnede levesteder for eventuelle beskyttede arter i den midlertidige periode, hvor anlægsarbejdet står på, vurderes det, at gennemførelse af planen ikke vil medføre væsentlige påvirkninger af dyre- og planteliv.
JORDBUND OG VAND				
Kendskab til jordforurening			X	Der er ikke kortlagt forurening inden for områder berørt af planen. Områder inden for byzonen er områdeklassificeret med krav om analyser. Al jordhåndtering sker i overensstemmelse med jordflytningsbekendtgørelsen.
Forureningsrisiko			X	Planlægningen øger ikke risiko for jordforurening.
Overfladevand (søer, vandløb, vådområder mv.)		X		Tommerup Stationsby er i dag primært separatkloakeret. Der er enkelte områder i den nordlige del af byen, som er spildevandskloakerede. Tag- og overfladevand fra separatkloakerede oplande udledes i dag direkte og uforsinket til Brende Å. Planens oplande vil fremover aflede regnvand til Brende Å enten via udløbet fra Bassin Nord eller udløbet fra Bassin Øst. Regnvandsbassiner forsinker og renser vandet. Tillæg nr. 3 til spildevandsplanen indeholder blandt andet etablering af Bassin Nord, og det vurderes derfor, at tiltagene i planen vil bidrage til at forbedre tilstanden i Brende Å.
Grundvand			X	Tommerup Stationsby er beliggende i et område med særlige drikkevandsinteresser (OSD), og et mindre område i den nordlige del af byen er beliggende i nitratfølsomt indvindingsopland.  Det bemærkes, at bassinerne etableres med henblik på forsinkelse - ikke nedsivning - og det vurderes derfor, at der ikke er risiko for en væsentlig påvirkning af grundvandet.
Okkerforurening			X	Ingen påvirkning.
Spildevandsforhold		X		Realisering af planen med større ledninger og et regnvandsbassin vil generelt forbedre spildevandsforholdene i Tommerup Stationsby.



Titel: Forslag til Tillæg nr. 3 til Spildevandsplan 2018 - 2027  Miljøparametre:	Væsentlig negativ påvirkning	Væsentlig positiv påvirkning	Ingen eller mindre væsentlig påvirkning	Bemærkninger
<b>BEFOLKNING OG MENNESKERS SUNDHED</b>				
Levevilkår				Ingen påvirkning.
Ressourcesvage grupper			X	Ingen påvirkning.
Sundhed			X	Ingen påvirkning.
Friluftsliv / rekreative interesser			X	Etablering af regnvandsbassinet sker med en beliggenhed, hvor det ikke forventes at have væsentlig indflydelse på rekreative interesser.  Etablering af ledninger vil ikke være synlige og derved ikke have en indvirkning på de rekreative interesser.
Tilgængelighed / fremkommelighed			X	I forbindelse med anlægsarbejdet kan der blive lokal påvirkning af tilgængeligheden. Anlæg forventes at pågå inden for en relativt kort tidsperiode.  Ingen påvirkning i driftsfasen.
Råderum			X	Ingen påvirkning.
<b>TRAFIK</b>				
Trafikal belastning			X	Ingen påvirkning.
Trafikafvikling			X	I forbindelse med anlægsarbejdet kan der blive lokal påvirkning af trafikafviklingen. Det vurderes dog ikke at have en væsentlig påvirkning.  Ingen påvirkning i driftsfasen.
Trafiksikkerhed			X	Ingen påvirkning.
Barriereeffekt			X	Ingen påvirkning.
<b>STØJ</b>				
Virksomhedsstøj			X	I forbindelse med anlægsfasen, kan der opstå støj. Støjen vil være begrænset til de mindre områder, hvor anlægsarbejdet foregår, og

Titel: Forslag til Tillæg nr. 3 til Spildevandsplan 2018 - 2027  Miljøparametre:	Væsentlig negativ påvirkning	Væsentlig positiv påvirkning	Ingen eller mindre væsentlig påvirkning	Bemærkninger
				kun forekomme inden for normal arbejdstid.  Ingen påvirkning i driftsfasen.
Trafikstøj			X	Ingen påvirkning.
Vindmøllestøj			X	Ingen påvirkning.
<b>VIBRATIONER</b>				
Vibrationer fra trafik			X	Ingen påvirkning.
Vibrationer fra jernbane			X	Ingen påvirkning.
<b>LUFTEMISSION</b>				
Lugt			X	Ingen påvirkning.
Støv			X	I tørre perioder kan der forekomme mindre støvgener i anlægsperioden i forbindelse med anlægsarbejdet. Eventuelle gener kan begrænses ved overbrusning med vand. Ingen påvirkning i driftsfasen.
Trafikal luftforurening			X	Ingen påvirkning.
<b>LYS</b>				
Direkte lysgener for omgivelserne			X	Ingen påvirkning.
Refleksioner			X	I solrigt vejr kan der forekomme refleksioner fra vandspejlet i regnvandsbassinet, men det vurderes ikke at være en væsentlig påvirkning.
Sky-glow			X	Ingen påvirkning.
Skyggekast			X	Ingen påvirkning.
<b>KLIMATISKE FAKTORER</b>				
CO <sub>2</sub> -udledning			X	Projektet vurderes ikke at medføre væsentlige ændringer i CO <sub>2</sub> udledningen.



Titel: Forslag til Tillæg nr. 3 til Spildevandsplan 2018 - 2027  Miljøparametre:	Væsentlig negativ påvirkning	Væsentlig positiv påvirkning	Ingen eller mindre væsentlig påvirkning	Bemærkninger
<b>RESSOURCER</b>				
Forbrug			X	I anlægsfasen vil der være energiforbrug samt anvendelse af materialer såsom grus, sten, beton og plast.  Intet forbrug i driftsfasen.
Affald			X	Der kan i anlægsfasen ske udskiftning af eksisterende brønde og rørledninger i beton og plast samt opbrydning af asfalt i vejarealer. Disse fraktioner bliver normalt sorteret og genanvendt.  Anlægget vil ikke generere affald i driftsfasen.
Jordarealer			X	Regnvandsbassinet vil få et samlet volumen på 10.000 m <sup>3</sup> . Det vurderes, at der er tale om et geografisk mindre areal, der ikke vil udgøre en væsentlig påvirkning af jordarealressourcen.  Etablering af ledninger sker fortrinsvis i vejarealer og vil ikke udgøre en væsentlig påvirkning af jordarealressourcen.
<b>KULTURARV</b>				
Kulturhistoriske værdier			X	Der er ingen kulturhistoriske værdier inden for projektets områder.
Arkæologiske værdier			X	Der er ikke kendte arkæologiske værdier i området.
Kirker			X	Der er ingen udpegede kirkebeskyttelsesområder inden for projektområdet.
Arkitektonisk arv			X	Der etableres eller nedrives ingen bygninger i forbindelse med projektet. Etablering af regnvandsbassinet sker i et område uden tilknytning til byggeri med væsentlig arkitektonisk arv.
<b>MATERIELLE GODER</b>				
Stigning i forbrugsgoder			X	Ingen påvirkning.
Øget handel			X	Ingen påvirkning.
Øget købekraft			X	Ingen påvirkning.

Titel: Forslag til Tillæg nr. 3 til Spildevandsplan 2018 - 2027  Miljøparametre:	Væsentlig negativ påvirkning	Væsentlig positiv påvirkning	Ingen eller mindre væsentlig påvirkning	Bemærkninger
Udbud af ressourcer/ goder			X	Ingen påvirkning.
SIKKERHED				
Kriminalitet			X	Ingen påvirkning.
Brand			X	Ingen påvirkning.
SOCIOØKONOMISKE EFFEKTER				
Sociale forhold			X	Ingen påvirkning.
Økonomiske forhold			X	Ingen påvirkning.
Erhvervsliv			X	Ingen påvirkning.
MILJØVURDERING	JA	NEJ	BEMÆRKNINGER	
Konklusion		X	De væsentligste miljømæssige påvirkninger ved realisering af tiltagene i Tillæg nr. 3 til Spildevandsplan 2018-2027 vil være i anlægsfasen, hvor der sker gravearbejde i forbindelse med etablering af regnvandsbassinet og ledningerne. Det er dog vurderet, at der er tale om mindre væsentlige påvirkninger. Sammenfattende medfører tiltagene i planen betydelige <u>positive</u> miljøpåvirkninger vedr. overfladevand og spildevand, men ingen væsentlige negative miljøpåvirkninger. Det vurderes derfor, at planen ikke forventes at få så væsentlig indvirkning på miljøet, at der skal udarbejdes en miljøvurdering af planen.	