

**Tillæg nr. 6 til Spildevandsplan 2018-2027**  
Nye kloakplande ved Rørup og Tallerup i  
Tommerup St. samt bassiner og ledninger i  
Aarup og Overmarken i Tommerup

**Maj 2023**

## Indhold

1. Indledning .....	3
2. Offentliggørelse og vedtagelse .....	3
3. Planforslag .....	3
3.1. Nye bassiner og ledninger ved Overmarken i Tommerup .....	3
3.2. Nye bassiner og ledninger i Aarup .....	5
3.3. Nyt kloakopland ved Tallerup i Tommerup St. ....	7
3.4. Nyt kloakopland ved Rørup .....	8
4. Lovgrundlag .....	10
5. Forhold til øvrig planlægning .....	10
6. Bilagsliste .....	10

## 1. Indledning

Tillæg 6 til Spildevandplan 2018-2027 er udarbejdet af Assens Kommune i samarbejde med Assens Forsyning A/S.

Tillægget omhandler i hovedtræk følgende:

- 1. Nye bassiner og ledninger ved Overmarken i Tommerup
- 2. Nye bassiner og ledninger i Aarup
- 3. Nyt kloakopland ved Tallerup i Tommerup St.
- 4. Nyt kloakopland ved Rørup

## 2. Offentliggørelse og vedtagelse

Efter Byrådets godkendelse af "Forslag til Tillæg nr. 6 til Spildevandsplan 2018-2027" offentliggøres tillægget på kommunens hjemmeside i en periode på mindst 8 uger, hvor der er mulighed for at komme med bemærkninger til tillægget. Ejere af matrikelnumre, der berøres af tillægget, vil modtage direkte besked.

Efter behandling af eventuelle indkomne bemærkninger til planforslaget kan Byrådet vedtage tillægget endeligt. Vedtagelsen offentliggøres på kommunens hjemmeside og kan ikke påklages til anden administrativ myndighed. Planen kan indbringes for domstolen efter de generelle regler om domsprøvelse jf. miljøbeskyttelseslovens § 101, stk. 1.

Forslaget har efter godkendelse været offentliggjort i perioden fra den 27. januar 2023 til den 27. marts 2023. Tillægget er endeligt vedtaget i Byrådet den 31. maj 2023.

## 3. Planforslag

### 3.1. Nye bassiner og ledninger ved Overmarken i Tommerup

I overensstemmelse med "Rammelokalplan nr. 3.1-11 for den grønne bydel Overmarken i Tommerup" planlægges i henhold til spildevandsplanen etablering af regnvandsbassiner, spildevands- og regnvandsledninger samt åbne render i lokalplanområdet.

Oplandsbeskrivelse: Overmarken er udlagt til et nye boligområder vest for Tommerup. Det samlede areal er ca. 30 ha. Området er optaget i spildevandsplanen og har oplandsnummer TO35. Området henligger i dag som landbrugsjord.

Anvendelse: Området er i Rammelokalplanen udlagt til boligområde.

Afløbssystem: Området skal jævnfør spildevandsplanen separatkloakeres. Spildevand skal tilsluttes forsyningens spildevandsledning og regnvand tilsluttes forsyningens regnvandsledning.

**Regnvand, afledning:** Regnvandet fra hele rammelokalplanområdet renses og forsinkes i fire nye bassiner, inden det udledes Pindstofte afløbet. Udløbet har udløbsnummer UTO12R.

**Økonomi:** Udgifter til udførelse af hovedkloakken for regnvandsledninger og hovedspildevandsledninger samt regnvandsbassiner til håndtering svarende til det fastsatte serviceniveau i spildevandsplanen afholdes af Assens Forsyning.

**Påvirkning af ejendomme:** Bassinerne og ledningsanlæg er nødvendige så Assens Forsyning kan håndtere regnvand og spildevand fra de kommende boligområder. Følgende ejendomme kan forvente at skulle afstå jord eller få pålagt servitut vedrørende bassin, adgangsvej og /eller ledninger/åbne render og brønde:

Matrikelnummer	Ejerlav
5bt	Tommerup By, Tommerup
38a	Tommerup By, Tommerup
39a	Tommerup By, Tommerup
41a	Tommerup By, Tommerup
40e	Tommerup By, Tommerup
6u	Tommerup By, Tommerup
6ac	Tommerup By, Tommerup
6am	Tommerup By, Tommerup
17b	Tommerup By, Tommerup
41g	Tommerup By, Tommerup

Derudover må etablering af ledninger/åbne render og brønde i de kommende offentligt og private vejareal forventes.

Nærværende tillæg giver det juridiske grundlag til at foretage nødvendig rådighed over arealer samt tinglysning i forbindelse med etablering af bassin samt regn- og spildevandsledninger.

**Bilagliste:** Bilag 3.1 – Oversigtskort med forslag over nye bassiner og ledningsanlæg/åbne render i Overmarken i Tommerup.

### 3.2. Nye bassiner og ledninger i Aarup

I overensstemmelse med gældende spildevandsplan skal de fælleskloakerede oplande AR01, AR02, AR04, AR15 og AR40 i Aarup by separatkloakeres. Kloakopland AR38 er udlagt til separatkloak, når området byudvikles.

For at gennemføre disse projekter planlægges etablering af regnvandsbassiner samt regn- og spildevandsledninger.

- Oplandsbetegnelse:** Kloakoplandene består af boligområder, erhvervsområder, områder til offentlige formål samt centerområde. De fælleskloakerede oplande er beliggende i den vestlige del af Aarup by, og planområdet ligger i den østlige del af Aarup.
- Type:** Der er en disponerings-/ regnvandsplan under udarbejdelse for oplandet til Aarup Renseanlæg. I planen er defineret, hvor og hvordan regnvand i eksisterende og kommende planlagte byområder skal håndteres herunder fastlæggelse af arealer til brug for nye regnvandsbassiner og ledningsanlæg.
- Afløbssystem:** Alle oplandene skal jævnfør spildevandsplanen separatkloakeres. Spildevand skal tilsluttes forsyningens spildevandsledning og regnvand tilsluttes forsyningens regnvandsledning.
- Regnvand, afledning:** Regnvandet fra alle kloakoplande renses og forsinkes i nye bassiner, inden det udledes til Brende Å og Ladegårds Å. Bassinernes udløb får følgende udløbsnumre: UAR01R (eksisterende), UAR10R (eksisterende), UAR26R (nyt), UAR27R (nyt).
- Økonomi:** Udgifter til udførelse af hovedkloakken for regnvandsledninger og spildevandsledninger samt regnvandsbassiner til håndtering svarende til det fastsatte serviceniveau i spildevandsplanen afholdes af Assens Forsyning.
- Påvirkning af ejendomme:** Bassinerne er nødvendige så Assens Forsyning kan håndtere regnvand fra ejendommene i de nævnte kloakoplande herunder tagvand fra bolig- og erhvervsgrunde og vejafvanding fra vejarealer. Følgende ejendomme kan forvente at skulle afstå jord eller få pålagt servitut vedrørende bassin, adgangsveje og /eller ledninger og brønde:

Matrikelnummer	Ejerlav
2z	Aarup By, Aarup
3bo	Aarup By, Aarup
8d	Aarup By, Aarup
3g	Skydebjerg By, Aarup
3d	Skydebjerg By, Aarup
6s	Skydebjerg By, Aarup
13hy	Skydebjerg By, Aarup
13cn	Skydebjerg By, Aarup
13h	Skydebjerg By, Aarup
13q	Skydebjerg By, Aarup
15f	Skydebjerg By, Skydebjerg By
17a	Skydebjerg By, Aarup
17di	Skydebjerg By, Aarup
17ca	Skydebjerg By, Aarup
17cf	Skydebjerg By, Aarup
17ce	Skydebjerg By, Aarup
17au	Skydebjerg By, Aarup
35ag	Skydebjerg By, Aarup
43f	Skydebjerg By, Skydebjerg By
46a	Skydebjerg By, Skydebjerg By
46c	Skydebjerg By, Skydebjerg By
46d	Skydebjerg By, Skydebjerg By
46f	Skydebjerg By, Skydebjerg By

Derudover må etablering af ledninger/åbne render og brønde i offentligt vejareal forventes.

Nærværende tillæg giver det juridiske grundlag til at foretage nødvendig rådighed over arealer samt tinglysning i forbindelse med etablering af bassin samt regnvandsledninger.

Bilagliste: Bilag 3.2 – Oversigtskort med forslag over nye bassiner og ledningsanlæg i Aarup. Samt kortudsnit Bilag 3A - 3H

### 3.3. Nyt kloakopland ved Tallerup i Tommerup St.

I overensstemmelse med "Lokalplan nr. 3.1-18 Boligområde, Tallerupsøerne" optages det aktuelle område kommunens spildevandsplan og betalingsvedtægt for spildevandsanlæg.

Oplandsbetegnelse: Planområdet er beliggende øst for Tommerup St. Området ligger på matr.nr. 1gø Tallerupgård, Tommerup og del af 1a St. Ape, Tommerup. Oplandet får oplandsnummer TS52.

Type: Lokalplanen giver mulighed for etablering af ca. 85 parcelhusgrunde og vejanlæg til disse.

Afløbssystem: Området skal jævnfør spildevandsplanen separatkloakeres. Spildevand skal tilsluttes forsyningens spildevandsledning og regnvand tilsluttes forsyningens regnvandsledning.

Spildevand, afledning: Spildevandet bliver afledt til Tommerup Renseanlæg.

Spildevand, belastning: Der forventes i alt 85 boliger i det samlede område. Det medfører en beregningsmæssig spildevandsmængde på: 85 boliger x 1,7 personækvivalenter/bolig = 146 PE. Spildevandsbelastningen på Tommerup Renseanlæg øges dermed svarende til 146 PE.

Regnvand, afledning: Regnvandet fra hele lokalplanområdet tilsluttes de eksisterende regnvandsbassiner vest for planområdet, der afleder til Brende Å via eksisterende udløb: UTS14R.

Regnvand, belastning: Regnvandsbelastningen fra planområdet er opgjort som følger:

Udløb		Vand [m <sup>3</sup> /år]	COD [kg/år]	Total- N [kg/år]	Total- P [kg/år]
Eksisterende	Status	0	0	0	0
Til eksisterende udløb	Plan	10,5 ha x 0,4 x 750 mm = 31.500 m <sup>3</sup>	378	38	1,6

Beregnet på baggrund af erfaringstal fra: "Faktablad om dimensionering af våde bassiner", Aalborg Universitet, 2012".

Økonomi: Udgifter til udførelse af hovedkloakken for regnvandsledninger og spildevandsledninger til håndtering svarende det fastsatte serviceniveau i spildevandsplanen afholdes af Assens Forsyning.

Påvirkning af ejendomme: Følgende ejendomme kan forvente at få pålagt servitut vedrørende pumpestation samt ledninger og brønde:

Matrikelnummer	Ejerlav
1gø	Tallerupgård, Tommerup
1a	St. Appe, Tommerup

Derudover må etablering af ledninger og brønde i offentligt vejareal forventes.

Nærværende tillæg giver det juridiske grundlag til at foretage nødvendig rådighed over arealer samt tinglysning i forbindelse med etablering af bassin samt regn- og spildevandsledninger.

Bilagsliste: Bilag 3.3 – Oversigtskort med forslag over nyt kloakopland ved Tallerup i Tommerup St.

### 3.4. Nyt kloakopland ved Rørup

I overensstemmelse med "Kommuneplantillæg nr. 12 – Kommuneplanramme 2.1.E.22 og 2.1.E.23 for erhvervsområde ved Rørup" optages det aktuelle område i kommunens spildevandsplan og betalingsvedtægt for spildevandsanlæg.

Oplandsbetegnelse: Planområdet er beliggende øst fra Rørup by og sydvest for motorvejen. Området ligger på matr.nr. 4a, 6a, 6c, 7f og 8d Hækkebølle By, Rørup. Oplandet får oplandsnummer RO03.

Anvendelse: Tillægget til kommuneplan rammen giver mulighed for etablering af ca. 46 ha erhvervsareal og vejanlæg til disse.

Afløbssystem som 3.1: Området udlægges til spildevandskloak. Når anlæggene er udført skal grundejere tilslutte spildevand til Assens Forsynings spildevandsledning. Regnvand skal grundejerne håndtere selv.

Spildevand, afledning: Spildevandet skal ledes til Vissenbjerg Renseanlæg.



**Spildevand, belastning:** Der forventes i alt 46 ha nyt erhvervsområde.  
 Beregningsmæssig spildevandsbelastning er fastsat til 25 personækvivalenter/ha.  
 De 23 ha nord for Gelstedvej bliver på baggrund af konkret viden om anvendelsen af grunden fastsat til 250 PE.  
 De 23 ha syd for Gelstedvej medfører er spildevandsmængde på: 23 ha x 25 PE/ha = 575 PE.  
 Spildevandsbelastningen på Vissenbjerg Renseanlæg øges dermed svarende til 825 PE.

**Regnvand, afledning:** Regnvandet fra hele det nye kommuneplanområde skal håndteres lokalt af de private grundejere.

**Økonomi:** Udgifter til udførelse hovedkloakken af spildevandsledninger afholdes af Assens Forsyning.

**Påvirkning af ejendomme:** Følgende ejendomme kan forvente at få pålagt servitut vedrørende ledninger og brønde:

Matrikelnummer	Ejerlav
4a	Hækkebølle By, Rørup
6a	Hækkebølle By, Rørup
6c	Hækkebølle By, Rørup
7f	Hækkebølle By, Rørup
8d	Hækkebølle By, Rørup

Derudover må etablering af ledninger og brønde i offentligt vejareal forventes.

Nærværende tillæg giver det juridiske grundlag til at foretage nødvendig rådighed over arealer samt tinglysning i forbindelse med etablering af hovedpumpestation og spildevandsledninger.

**Bilagliste:** Bilag 3.4 – Oversigtskort med forslag over nyt kloakopland ved Rørup

## **4. Lovgrundlag**

Dette tillæg er udarbejdet i overensstemmelse med lovgrundlaget for den samlede spildevandsplan 2018-2027 for Assens Kommune.

Det fremgår af vejledningen til bekendtgørelse om spildevandstilladelser mv. efter miljøbeskyttelseslovens kapitel 3 og 4 afsnit 4.4, at der ved ændringer i inddeling af kloakoplande eller afledningsforhold skal ske revision af spildevandsplanen.

Nærværende tillæg til kommunes spildevandsplan er udarbejdet med hjemmel i § 32 i miljøbeskyttelsesloven, jævnfør § 5 i spildevandsbekendtgørelsen.

## **5. Forhold til øvrig planlægning**

Spildevandsplanen indgår i det lovbestemte planhierarki, der sikrer, at statslige, regionale og kommunale planer ikke er modstridende.

Tillæg nr. 6 til Spildevandsplan 2018-2027 må ikke stride med de nationale vandområdeplaner med tilhørende bekendtgørelser samt kommuneplanen og lokalplaner.

Tillæg nr. 6 er udarbejdet i overensstemmelse Kommuneplan 2017-2029 og rammerne heri. Projektet er ikke i strid med lokalplaner for områderne. Desuden er Tillæg nr. 6 i overensstemmelse med planerne for fremtidig spildevandsstruktur i Assens Kommune, som beskrevet i Spildevandsplan 2018-2027.

## **6. Bilagsliste**

Bilag 3.1 - Oversigtskort over med forslag nye bassiner og ledningsanlæg/åbne render i Overmarken i Tommerup.

Bilag 3.2 - Oversigtskort med forslag over nye bassiner og ledningsanlæg i Aarup.

Bilag 3.2A – Delområde A

Bilag 3.2B – Delområde B

Bilag 3.2C – Delområde C

Bilag 3.2D – Delområde D

Bilag 3.2E – Delområde E

Bilag 3.2F – Delområde F

Bilag 3.2G – Delområde G

Bilag 3.2H – Delområde H

Bilag 3.3 - Oversigtskort med forslag over nyt kloakopland ved Tallerup i Tommerup St.

Bilag 3.4 - Oversigtskort med forslag over nyt kloakopland ved Rørup



- Signaturforklaring
- Regnvandledning
  - Spildevandsledning
  - Åben rende
  - Bassin permanent vandspejl
  - Bassin max vandspejl



ASSENS FORSYNING

Sag: Tillæg 6		Tegn.nr.
Emne: Oversigtskort over nye bassiner og ledningsanlæg/åbne render i Overmarken i Tommerup		Bilag 3.1
Mål: 1:2000	dato 30. nov. 2022	rev.
Assens Forsyning as, Forsyningsparken 2, 5610 Assens TLF. 63 44 90 00		



Delområde E

Delområde G

Delområde F

Delområde D




Delområde H

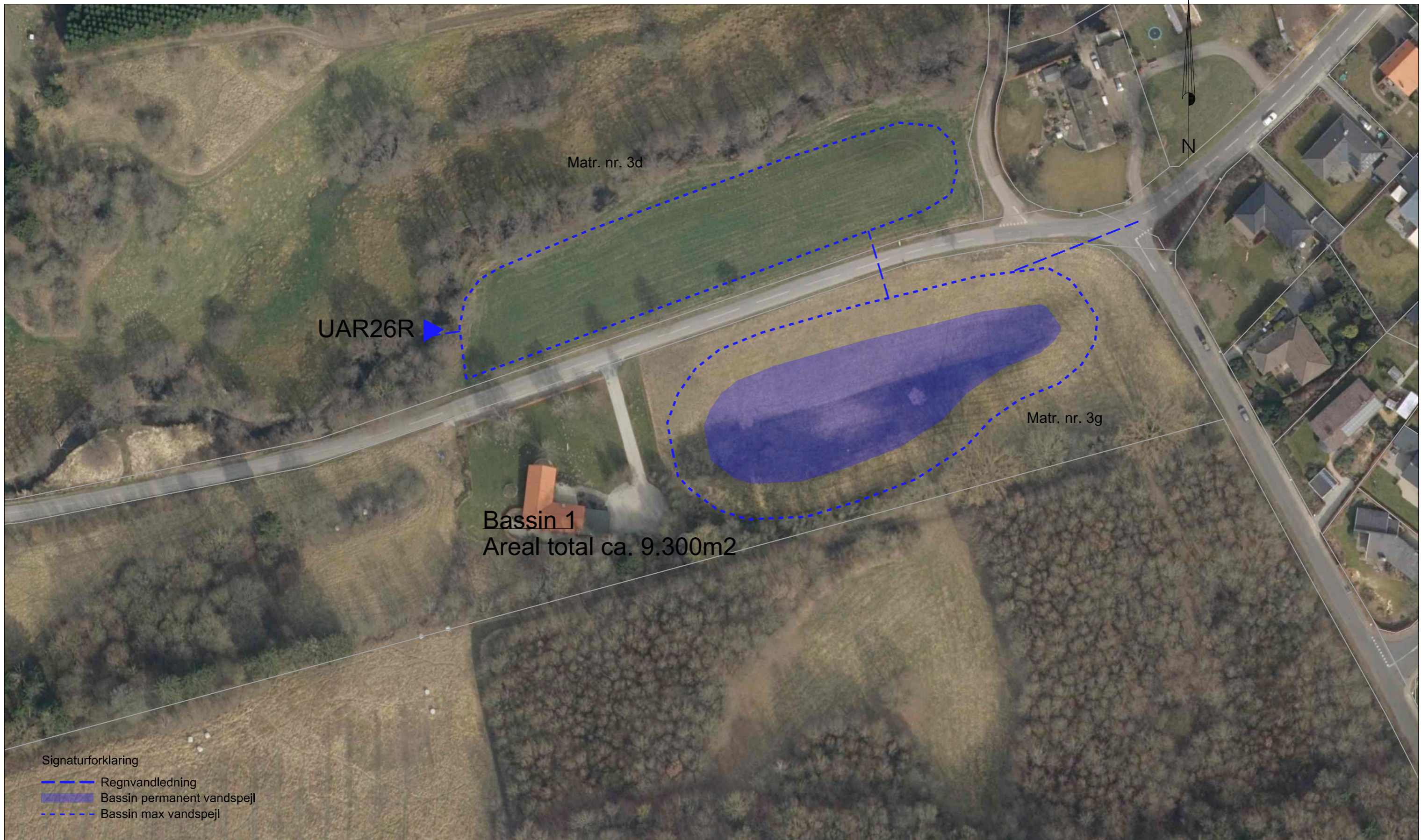
Delområde C

Delområde A

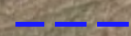
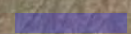
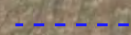
Delområde B

Signaturforklaring

-  Regnvandledning
-  Bassin permanent vandspejl
-  Bassin max vandspejl



Signaturforklaring

-  Regnvandledning
-  Bassin permanent vandspejl
-  Bassin max vandspejl



**ASSENS FORSYNING**

Sag: **Tillæg 6**

Emne:

**Delområde A**

Tegn.nr.

**Bilag 3.2A**

Arkiv nr.

Mål: 1:1000

dato 30. nov. 2022

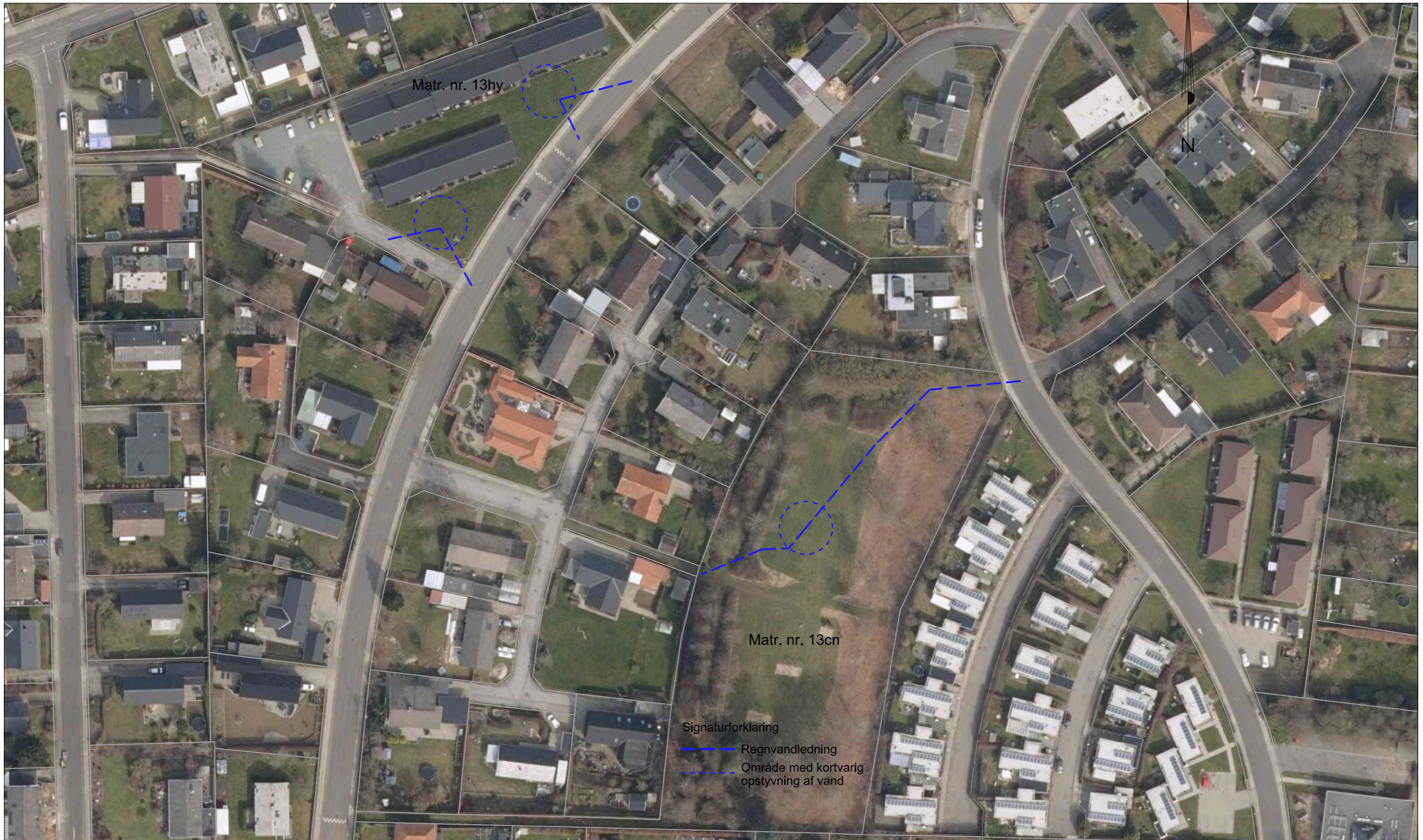
rev.

Assens Forsyning as, Forsyningsparken 2, 5610 Assens TLF. 63 44 90 00



ASSENS FORSYNING

Sag: Tillæg 6		
Emne:  Delområde B		Tegn.nr.  Bilag 3.2B
		Arkiv nr.
Mål: 1:1000	dato 30. nov. 2022	rev.
Assens Forsyning as, Forsyningsparken 2, 5610 Assens TLF. 63 44 90 00		



**ASSENS FORSYNING**

Sag: <b>Tillæg 6</b>			Tegn.nr.
Emne:		<b>Delområde C</b>	
			<b>Bilag 3.2C</b>
			Arkiv nr.
Mål: 1:1000	dato 30. nov. 2022	rev.	
Assens Forsyning as, Forsyningsparken 2, 5610 Assens TLF. 63 44 90 00			



Signaturforklaring

- — — Regnvandledning
- ○ ○ Område med kortvarig opstuvning af vand



**ASSENS FORSYNING**

Sag: Tillæg 6

Emne:

Delområde D

Tegn.nr.

Bilag 3.2D

Arkiv nr.

Mål: 1:1000

dato 30. nov. 2022

rev.

Assens Forsyning as, Forsyningsparken 2, 5610 Assens TLF. 63 44 90 00





Signaturforklaring

- Regnvandledning
- Bassin permanent vandspejl
- Bassin max vandspejl



**ASSENS FORSYNING**

Sag: Tillæg 6

Emne:

Delområde E

Tegn.nr.

Bilag 3.2E

Arkiv nr.

Mål: 1:1000

dato 30. nov. 2022

rev.

Assens Forsyning as, Forsyningsparken 2, 5610 Assens TLF. 63 44 90 00



Signaturforklaring

- Regnvandledning
- - - Område med kortvarig opstuvning af vand



**ASSENS FORSYNING**

Sag: Tillæg 6

Emne:

Delområde F

Tegn.nr.

Bilag 3.2F

Arkiv nr.


Mål: 1:1000

dato 30. nov. 2022

rev.

Assens Forsyning as, Forsyningsparken 2, 5610 Assens TLF. 63 44 90 00



 <b>ASSENS FORSYNING</b>	Sag: <b>Tillæg 6</b>		Tegn.nr.
	Emne: <b>Delområde G</b>		<b>Bilag 3.2G</b>
	Mål: 1:1500	dato 30. nov. 2022	rev.
Assens Forsyning as, Forsyningsparken 2, 5610 Assens TLF. 63 44 90 00			



Signaturforklaring  
 - - - - - Regnvandledning  
 Bassin permanent vandspejl  
 - - - - - Bassin max vandspejl

Bassin 5  
 Areal total ca. 21.000m2



ASSENS FORSYNING

Sag: Tillæg 6			Tegn.nr.
Emne: Delområde H			Bilag 3.2H
Mål: 1:1700			Arkiv nr.
dato 30. nov. 2022	rev.		
Assens Forsyning as, Forsyningsparken 2, 5610 Assens TLF. 63 44 90 00			



ASSENS FORSYNING

Sag: Tillæg 6

Emne: Oversigtskort med forslag  
over nyt kloakopland ved  
Tallerup I Tommerup St.

Tegn.nr.

Bilag 3.3

Arkiv nr.

Mål: 1:2000

dato 30. nov. 2022

rev.

Assens Forsyning as, Forsyningsparken 2, 5610 Assens TLF. 63 44 90 00



Blankenborg, Rørup

Ormenhøj, Rørup

Matr. nr. 6c

46ha  
RO03

Matr. nr. 6a

Matr. nr. 7f

Matr. nr. 8d

Matr. nr. 4a

Hækkevej, Rørup



ASSENS FORSYNING

Sag: <b>Tillæg 6</b>			Tegn.nr.
Emne: <b>Oversigtskort med forslag over nyt kloakopland ved Rørup</b>			<b>Bilag 3.4</b>
Mål: 1:3500	dato 30. nov. 2022	rev.	Arkiv nr.
Assens Forsyning as, Forsyningsparken 2, 5610 Assens TLF. 63 44 90 00			